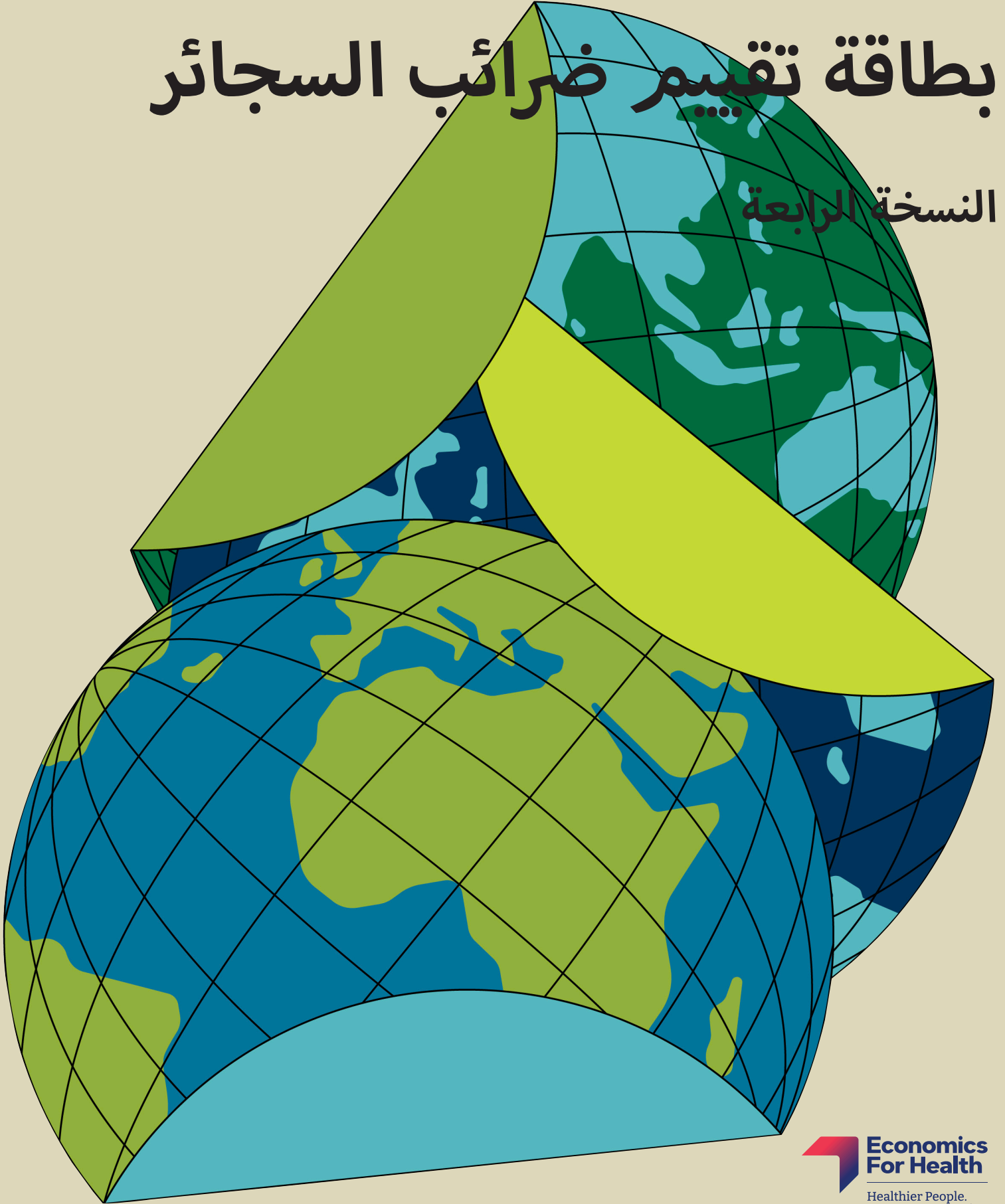


الاقتصاد من أجل الصحة

بطاقة تقييم ضرائب السجائر

النسخة الرابعة



الاقتباس المقترح: دروب، ج؛ أوو، س؛ دوروخينا، م؛ غريرو-لوبيز، ك؛ رودريغيز-إغليسياس، ج؛ موغوسا، أ؛ بونتو، أ؛ مالك، س؛ فيلاكريس، ت؛ وتشالوبكا، ف. (2025). بطاقة تقييم ضرائب السجائر - الاقتصاد من أجل الصحة (النسخة الرابعة). بالتيمور، ماريلاند: كلية بلومبرغ للصحة العامة، جامعة جونز هوبكنز www.economicsforhealth.org.

المؤلفون: تم إعداد هذا التقرير من قبل فريق «الاقتصاد من أجل الصحة»: جيف دروب، دكتوراه؛ سو مين ثو أو، ماجستير علوم؛ مارغريت دوروخينا، ماجستير صحة عامة؛ كارلوس غريرو، ماجستير علوم؛ خيرمان رودريغيز-إغليسياس، ماجستير علوم؛ أنا موغوسا، دكتوراه؛ أنيتا بونتو، ماجستير صحة عامة؛ سحر مالك، ماجستير علوم صحية؛ تاتيانا فيلاكريس، دكتوراه؛ وفرانك تشالوبكا، دكتوراه.

نبذة عن «الاقتصاد من أجل الصحة»: «الاقتصاد من أجل الصحة» (المعروفة سابقًا باسم Tobacconomics) هي تعاون أسسه البروفيسور فرانك تشالوبكا في جامعة إلينوي في شيكاغو بين نخبة من الباحثين الذين يدرسون اقتصاديات المنتجات غير الصحية، مع تركيز كبير على سياسات مكافحة التبغ، منذ أكثر من 30 عامًا. ويكرّس الفريق جهوده لمساعدة الباحثين والناشطين وصنّاع السياسات على الوصول إلى أحدث وأفضل البحوث حول ما ينجح - أو لا ينجح - في الحد من استهلاك السلع غير الصحية وآثارها الاقتصادية المصاحبة. وبطبيعة الحال، يُعد استخدام الضرائب كأداة للصحة العامة وكأداة مالية محورًا أساسيًا في عمل الفريق. وباعتباره برنامجًا قائمًا في كلية بلومبرغ للصحة العامة بجامعة جونز هوبكنز، فإن منظمة «الاقتصاد من أجل الصحة» غير مرتبطة بأي شركة مصنّعة للتبغ أو الكحول.

يُرجى زيارة موقعنا على www.economicsforhealth.org أو متابعتنا على منصة X عبر www.x.com/EconforHealth تم تمويل بطاقة التقييم هذه من قبل «مؤسسة بلومبرغ الخيرية». وتُعد جامعة جونز هوبكنز شريكًا في «مبادرة بلومبرغ للحد من تعاطي التبغ». ولا يمكن إسناد الآراء الواردة في هذه الوثيقة إلى جامعة جونز هوبكنز أو كلية بلومبرغ للصحة العامة أو «مؤسسة بلومبرغ الخيرية»، كما أنها لا تمثل بالضرورة وجهات نظرها. لأي تعليقات أو أسئلة حول بطاقة التقييم هذه، يُرجى مراسلتنا عبر البريد الإلكتروني التالي info@economicsforhealth.org. وسوف يسعدنا كثيرًا تلقي آرائكم.

حقوق النشر © 2025 لصالح «الاقتصاد من أجل الصحة». جميع الحقوق محفوظة.

تصميم الغلاف: ستوديو Wonderwerk

التصميم الداخلي والإخراج: مجموعة Alamini Creative

التحرير: أليسون سي. غولدستين، ماجستير صحة عامة

الشكر والتقدير

يودّ المؤلفون أن يتقدموا بالشكر إلى إيتزبار بيلأوستيغويغويتيا، ويوهانا بيركمير، وراجيف شيروكوبالي، وأن-ماري بيروسيك، لمساعدتهم في الحصول على البيانات و/أو لمساهماتهم القيّمة في بطاقة التقييم. كما نشكر إريكا سيو، وفيوليتا فولوفتش، وماريدا لوير، ومريم ميرزا على عملهن في النسخ السابقة التي أسهمت في هذه النسخة.

الإهداء

نُهدي هذه النسخة إلى صديقتنا وزميلتنا المتعاونة، هي ميونغ لي، التي كانت إنسانة رائعة وجزءًا أساسيًا من فريق «الاقتصاد من أجل الصحة». لقد أصبح العالم أكثر فراعًا وأقل حكمة بغيابها.

جدول المحتويات

5	تمهيد
8	الملخص التنفيذي
12	ا. مقدمة
16	اا. بطاقة تقييم ضرائب السجائر - النتائج الإجمالية
22	ااا. سعر السجائر
25	ااا. التغيير في القدرة على تحمل تكلفة السجائر
29	ااا. حصة الضرائب
32	ااا. هيكل الضريبة الانتقائية
36	ااا. القيود
38	ااا. الخلاصة
39	المراجع
41	الملحق

قائمة الأشكال

17	الشكل 1 نتائج ضرائب السجائر، 2024م
21	الشكل 2 التغيرات في النتائج الإجمالية للدول، 2014م-2024م
23	الشكل 3 نتائج أسعار السجائر، 2024م
24	الشكل 4 التغيرات في نتائج أسعار الدول، 2014م-2024م
26	الشكل 5 نتائج التغير في القدرة على تحمل تكلفة السجائر، 2024م
28	الشكل 6 التغيرات في نتائج التغير في القدرة على التحمل للدول، 2014م-2024م
30	الشكل 7 نتائج حصة الضرائب، 2024م
31	الشكل 8 التغيرات في نتائج حصة الضرائب للدول، 2014م-2024م
33	الشكل 9 نتائج هيكل الضرائب، 2024م
35	الشكل 10 التغيرات في نتائج هيكل الضرائب للدول، 2014م-2024م

قائمة الجداول

18	الجدول 1. النتائج الإجمالية لضرائب السجائر، 2024م
19	الجدول 1. النتائج الإجمالية لضرائب السجائر، 2024م
20	الجدول 2. النتائج الإجمالية لضرائب السجائر، عالميًا وحسب أقاليم منظمة الصحة العالمية، 2024م
20	الجدول 3. النتائج الإجمالية لضرائب السجائر، عالميًا وحسب فئات الدخل للبنك الدولي، 2024م
23	الجدول 4. متوسط سعر السجائر (بالدولار الدولي وفق تعادل القوة الشرائية) ومتوسط درجة السعر، عالميًا وحسب أقاليم منظمة الصحة العالمية، 2024م
24	الجدول 5. متوسط سعر السجائر (بالدولار الدولي وفق تعادل القوة الشرائية) ومتوسط درجة السعر، عالميًا وحسب فئات الدخل للبنك الدولي، 2024م
27	الجدول 6. متوسط التغير السنوي في القدرة على تحمل كلفة السجائر ودرجة التغير في القدرة على تحمل التكلفة، عالميًا وحسب أقاليم منظمة الصحة العالمية، 2024م
27	الجدول 7. متوسط التغير السنوي في القدرة على تحمل تكلفة السجائر ودرجة التغير في القدرة على التحمل، عالميًا وحسب فئات الدخل للبنك الدولي، 2024م
30	الجدول 8. متوسط الحصص الضريبية الإجمالية، وحصص الضرائب الانتقائية، ونواتج حصة الضرائب، عالميًا وحسب أقاليم منظمة الصحة العالمية، 2024م
31	الجدول 9. متوسط الحصص الضريبية الإجمالية، وحصص ضرائب المكوس، ودرجات حصة الضرائب، عالميًا وحسب فئات الدخل للبنك الدولي، 2024م
34	الجدول 10. متوسط درجات هيكل الضرائب، عالميًا وحسب أقاليم منظمة الصحة العالمية، 2024م
34	الجدول 11. متوسط درجات هيكل الضرائب، عالميًا وحسب فئات الدخل للبنك الدولي، 2024م
41	الجدول 1 من الملحق. الترتيب العام لنتائج ضرائب السجائر، 2024م
45	الجدول 2 من الملحق. النتائج الإجمالية ونواتج المكونات لضرائب السجائر حسب البلد، 2024م
51	الجدول 3 من الملحق. النتائج الإجمالية لضرائب السجائر حسب البلد: 2014م، 2016م، 2018م، 2020م، 2022م و2024م
57	الجدول 4 من الملحق. تحديثات نتائج عام 2022م

في ظل تزايد العبء العالمي للأمراض التي يمكن الوقاية منها، ومع تراجع القدرة على توقع المساعدات الخارجية، تواجه البلدان ذات الدخل المنخفض والمتوسط حاجة ملحة إلى مصادر مستدامة ومحلية لتمويل الرعاية الصحية. وتقدم ضرائب التبغ حلاً مُثَبِّتاً، إذ تسهم في آنٍ واحد في الحد من مخاطر الأمراض المهددة للحياة عبر تثبيط الاستهلاك الضار، وفي توليد إيرادات يمكن توظيفها لتعزيز النظم الصحية. وتُظهر الأدلة أن الضرائب الانتقائية المصممة جيداً تؤدي إلى ارتفاع الأسعار، وتخفيض استخدام التبغ، وتمنع بدء التعاطي بين الشباب، ما يجعلها أداة محورية للنهوض بالصحة العامة.



بالنسبة للبلدان ذات الدخل المنخفض والمتوسط، تكتسب هذه الضرائب أهمية خاصة. فهي توفر مصدراً موثوقاً للتمويل، يمكن الدول من الاستثمار في برامج تعزز العدالة الصحية والقدرة على الصمود. ولتعظيم أثرها، ينبغي أن تكون ضرائب التبغ مرتفعة بما يكفي لإحداث زيادة ملموسة في أسعار التجزئة، وأن تُعدّل بانتظام لمواكبة التضخم ونمو الدخل الحقيقي، وأن تُطبّق من خلال هيكل بسيط وموحّد عوضاً عن أنظمة متدرجة تسمح باستمرار المنتجات الأرخص سعراً. وتضمن هذه المقاربات ألا تصبح القدرة على تحمل تكلفة منتجات التبغ أعلى بمرور الوقت، مما يحمي خفض الاستهلاك ويصون المكاسب الصحية على المدى الطويل.

وتُعد «بطاقة تقييم ضرائب السجائر - الاقتصاد من أجل الصحة» (النسخة الرابعة) مورداً بالغ القيمة لدعم الحكومات في تطبيق هذه الممارسات. فمن خلال توفير معايير واضحة وقابلة للمقارنة بين البلدان وداخل البلد الواحد عبر الزمن، تسلط البطاقة الضوء على مكان القوة وتحدّد الفرص المتاحة لتحسين السياسات القائمة. والأهم من ذلك، تُظهر بطاقة التقييم بشكل لا لبس فيه كيف تؤدي الضرائب الفعّالة على التبغ إلى نتائج حاسمة على الصعيدين الصحي والمالي، مع تعزيز السيادة الصحية وبناء نظم صحية أكثر متانة.

وفي مشهد صحي عالمي أخذ في التغيّر، توفر ضرائب التبغ مساراً مُجرباً لتحقيق تمويل صحي مستدام، مع التصدي في الوقت ذاته لتزايد العبء العالمي للأمراض التي يمكن الوقاية منها.

ماري-آن إيتيبيت، طبيبة

الرئيسة والمديرة التنفيذية

فيتال ستراتيجيز

تهديد

يسرني الترحيب بالنسخة الأحدث (الرابعة) من بطاقة تقييم ضرائب السجائر التابعة للاقتصاد من أجل الصحة. وكما في الإصدارات السابقة، يقدم هذا الإصدار تقييماً راهناً لأداء ضرائب التبغ على مستوى البلدان والإقليمي والعالمي. وإضافة إلى ذلك، يوفر نظام التقييم متعدد المكونات للحكومات صورة واضحة عن المجالات التي تحقق فيها أداءً جيداً وما يتعين عليها القيام به للمضي قدماً. وتأتي هذه النسخة في لحظة حاسمة، إذ تبحث الحكومات عن أدوات سياسات مثبتة تُعزز الصحة العامة، وفي الوقت نفسه تُقوي النظم المالية.



أولاً، تُظهر الأدلة أن السجائر لا تزال ميسورة التكلفة إلى حدٍ مفرط في معظم البلدان. وببساطة، لا يزال سعر علبة السجائر منخفضاً جداً بالنسبة لغالبية المستهلكين. وتسهم هذه القدرة العالية على تحمّل التكلفة في استمرار الرقم العالمي الذي يقارب مليار مدخن، وبالإضافة إلى ملايين الشباب الذين يبدأون التدخين كل عام. ولا تزال العديد من الحكومات لا تستغل بشكل كافٍ الضرائب الانتقائية على التبغ — وهي أداة فعّالة تعمل على تحسين الصحة وتولد إيرادات كبيرة و متوقعة. ويبدو هذا التقصير أكثر وضوحاً في وقت لا تزال فيه الحيزات المالية ضيقة عالمياً؛ إذ يشير صندوق النقد الدولي والبنك الدولي إلى أن كثيراً من الحكومات لم تعيد بناء الإيرادات أو الاحتياطات المالية التي فُقدت خلال جائحة كوفيد-19 بشكل كامل، مع ارتفاع الدين العام وتفاوت وتيرة تعافي الإيرادات بين المناطق. لذلك، تبرز الضرائب على التبغ كفرصة غير مستغلة: كأداة سياسية ترفع الإيرادات، وتحد من الأمراض، وعندما يتم الترويج لها بشكل صحيح، فإنها لا تكون قابلة للتطبيق سياسياً فحسب، بل مقبولة شعبياً أيضاً، لأنها تعالج قضية صحية رئيسية. ولتحقيق تقدم ملموس، لا بد من زيادات ضريبية متتالية تتجاوز بكثير معدلات التضخم والنمو الاقتصادي.

ثانياً، لا تزال العديد من البلدان تعتمد هياكل معيبة للضرائب الانتقائية. ففي أوائل عام 2010، تخلت الفلبين عن هيكلها الضريبي المتدرج الذي كان أساساً لتوافر السجائر الرخيصة، بحيث أنه حتى مع زيادة الضرائب، كان بإمكان المستهلكين العثور بسهولة على علامات تجارية منخفضة السعر. وقد أسهم الجمع بين الانتقال السريع إلى ضريبة نوعية موحدة ذات معدلات مرتفعة ومتزايدة بمرور الوقت في انخفاض كبير في الاستهلاك وتحقيق مليارات البيزوهات من الإيرادات الضريبية الجديدة خلال العقد اللاحق. وبنفس القدر من الأهمية، ساعد تخصيص جزء من هذه الإيرادات للتأمين الصحي الشامل وبرامج دعم مزارعي التبغ في إظهار فوائد ملموسة للجمهور، مما قلل من مقاومة الإصلاح. وفي الفلبين، كان هذا الربط الواضح بين الإيرادات والمكاسب الاجتماعية عاملاً حاسماً في بناء تحالف واسع من الداعمين، الأمر الذي ضمن استدامة تنفيذ عدة إصلاحات إضافية لما يُعرف بـ "السلع الضارة" في عهد الإدارة اللاحقة. والدرس واضح: عندما يتمكن المواطنون من رؤية أثر الإصلاح ويشعرون به، تتعزز استدامة الدعم السياسي.

ومن المدهش أن نرى عشرات البلدان لا تزال تحافظ على هياكل متدرجة، مع اعتماد عشرات أخرى على أنظمة ضريبة نسبية (قيمية) فقط غير فعّالة، أو على ضرائب نوعية منخفضة للغاية أو لا تُعدّل بانتظام. لا يزال ترشيد وتوحيد هيكل الضرائب الانتقائية من أكثر أدوات السياسات فعالية لتوسيع الحيز المالي في ظل الظروف الضاغطة. فمن دون إصلاح هيكلي، تبقى العلامات الرخيصة موجودة، ويواصل المدخنون التدخين، ويستمر الشباب في البدء بهذه العادة. وتُظهر نتائج بطاقة التقييم أن المشكلة لا تكمن في نقص المعرفة، بل غياب الموازنة بين تصميم الضرائب من جهة، والأهداف الصحية والمالية من جهة أخرى.

وقد لا يكون الأمر واضحاً دائماً، لكن السبب الجذري لهذه الفجوات في السياسات يعود غالباً إلى النفوذ القوي لصناعة التبغ. كما يوجد سوء فهم عميق لما يحدث عند زيادة الضرائب — إذ إن حقيقة أن الضرائب الأعلى تُقلّل الاستهلاك وتزيد الإيرادات في آنٍ واحد هي حقيقة مثبتة تجريبياً — أو التردّد السياسي في مواجهة هذه الصناعة التي تستفيد من الوضع الراهن.

غالباً ما يجادل المنتقدون بأن ضرائب التبغ تراجعية، أو بأن من المتناقض الادعاء بالنجاح في الحد من التدخين مع الاحتفاء في الوقت نفسه بارتفاع الإيرادات. غير أن الحقيقة أنه لا يوجد أي تناقض: حيث أن الإيرادات ترتفع أساساً نتيجة ارتفاع معدلات الضرائب، و ليس لأن الفقراء يدخنون أكثر؛ ومع تراجع التدخين بمرور الوقت، تفوق الفوائد الصحية والاقتصادية التي تعود للأسر ذات الدخل المنخفض — التي تعاني بشكل غير متناسب من أمراض مرتبطة بالتبغ — بكثير العبء الضريبي قصير الأجل. وعليه، فإن ضرائب التبغ المصمّمة جيداً تكون تقدّمية في أثرها ومتسقة في غايتها: فهي تولّد إيرادات وتحسّن صحة السكان، ولا سيما الفئات الأكثر هشاشة. وفي عالم تكافح فيه حكومات كثيرة لتلبية الاحتياجات الأساسية لشعبها، فإن هذه الفرص الضائعة لها عواقب مأساوية.

وأحثّ بقوة صانعي السياسات والقادة على استخدام هذه البطاقة التقييمية، لا كحكم على بلادهم، بل أداة عملية لتحديد الثغرات، وفهم المجالات التي تحتاج إلى تحسين، ورسم مسار نحو إصلاح أكثر ذكاءً. إن العوائد على مجتمع أكثر صحة وإنتاجية اقتصادياً تستحق هذا الجهد. فالأدلة واضحة، والحلول مُثبتة، والفوائد للنظم الصحية، ولموازات الحكومات، وللأجيال القادمة — كبيرة إلى حدّ لا يمكن تجاهلها.

سيزار بوريسيما

وزير المالية الفلبيني (2005م، 2010م-2016م)

زميل عالمي أول في معهد ميلكن

شريك مؤسس، إخلاص كابيتال

الملخص التنفيذي

تؤكد الأدلة وتجارب البلدان أن زيادة الضرائب الانتقائية على التبغ والكحول والمشروبات المحلاة بالسكر — وهي من أبرز عوامل الخطر لمعظم الأمراض غير المعدية — تؤدي إلى خفض الاستهلاك، وإنقاذ الأرواح، وغالباً ما تولد إيرادات ضريبية جديدة.



وعلى الرغم من هذه الأدلة القوية، لا تزال ضرائب الصحة أداة سياسية غير مستغلة بالقدر الكافي لتحسين الصحة في شتى المناطق. والجدير بالذكر أنه لم يكن هناك اهتمام كبير بتحسين هذه الضرائب خلال المرحلة الأولى من جائحة كوفيد-19. وقد افترض بعض المراقبين أن معظم الحكومات كانت مثقلة بضغوط متعددة حالت دون التفكير في إصلاحات ضريبية. غير أن وضع ضرائب الصحة لم يتحسن كثيراً حتى بعد انحسار الأزمات الاقتصادية المرتبطة بالجائحة. ففي عامي 2024م و2025م، برزت موجة جديدة من الضغوط في العديد من البلدان تمثلت في تقليص كبير للمساعدات الخارجية، ولا سيما في قطاع الصحة، ما أعاد الكثير من الحكومات إلى ضائقة مالية جديدة. إن الوقت فقط سيحدد ما إذا كانت الحكومات ستتخذ أخيراً خطوات لحصد فوائد ضرائب الصحة للمساعدة في معالجة هذه التحديات.

هذه هي النسخة الرابعة من بطاقة تقييم ضرائب السجائر، التي تركز — كما يدل اسمها — على ضرائب السجائر، وتوثق حالة ضرائب السجائر على الصعيد العالمي. وقد أظهرت النسخة الثالثة، التي صدرت في عام 2024م (استناداً إلى بيانات جمّعت في عام 2022م)، تراجعاً طفيفاً في ضرائب التبغ في العديد من البلدان، مع انخفاض متوسط الدرجة العالمية. أما العنوان الأبرز في هذه النسخة الرابعة فهو أن متوسط الدرجة الإجمالية لم يتغير إلا بشكل طفيف للغاية. وتُظهر البيانات أن متوسط درجة ضرائب السجائر عالمياً بلغ 2,02 من 5,00 في عام 2022م، و 2,01 باستخدام بيانات عام 2024م. ومع ذلك، هناك بوادر أمل في هذه النسخة، إذ بدأ عدد متزايد من الحكومات باتخاذ بعض الإصلاحات الضرورية.

وبالعودة تاريخياً، كان متوسط الدرجة 1,90 في عام 2014م، وهو أول عام توفّرت فيه بيانات كافية لاحتساب النتائج في عدد كبير من البلدان. ثم ارتفع المتوسط ليلبغ ذروته عند 2,24 في عام 2020م. وتُظهر النسختان الأخيرتان انخفاضاً في النتيجة، لكن المتوسط لم يصل إلى المستوى المتدني المسجّل في عام 2014م.

ومن أكثر النتائج إثارة للقلق في عام 2024م، كما في عام 2022م، العدد الكبير من البلدان التي لم تتغير فيها القدرة على تحمل تكلفة السجائر، أو الأسوأ من ذلك، التي زادت فيها هذه القدرة. وباختصار، لا تضع معظم الحكومات ضرائب انتقائية كافية على السجائر، ولا يزال هناك عدد قليل لا يستخدم ضرائب انتقائية على السجائر إطلاقاً.

قد توفّر زيادات الأسعار عبر المناطق — وهي نتيجة أخرى لهذه النسخة — قدراً إضافياً من التفاؤل. فارتفاع الأسعار يكون عموماً أمراً إيجابياً لأنه يؤدي إلى خفض الاستهلاك أو حتى الإقلاع عن التدخين. ولكن الأهم من ذلك، في العديد من البلدان، أن هذه الأسعار المرتفعة ليست نتيجة لزيادة الضرائب، بل هي نتيجة لقيام شركات التبغ برفع الأسعار وجني أرباح متزايدة. ويمثل ذلك فرصة ضائعة للحكومات للاستفادة من الإيرادات الإضافية الناجمة عن ارتفاع الأسعار؛ وهي إيرادات تحتاج إليها الكثير من البلدان لسد الفجوات في تمويل الصحة وغيرها من الاحتياجات الضرورية.

باختصار، لا تحرز العديد من الحكومات تقدماً كافياً في التصدي لأبرز أسباب الوفاة التي يمكن الوقاية منها عالمياً، وهو تعاطي التبغ، رغم أن الأداة الأكثر فعالية — زيادة الضرائب الانتقائية على السجائر — من شأنها إنقاذ ملايين الأرواح وتوليد مليارات الدولارات من الإيرادات الحكومية الجديدة. ويمكن تخصيص هذه الإيرادات بسهولة للصحة وغيرها من السياسات المعززة للازدهار، مما يضاعف الآثار الإيجابية لهذه الضرائب.

السياق

أظهرت البحوث أن اتفاقية منظمة الصحة العالمية الإطارية لمكافحة التبغ (FCTC)، وهي المعاهدة التي تشكل أساس مكافحة التبغ على الصعيد العالمي، قد أسهمت في خفض معدل انتشار التدخين عالمياً. ولا سيما من خلال الحد من بدء الشباب في التدخين (باراجي وآخرون، 2024م). وتروّج المعاهدة لحزمة من التدابير القائمة على الأدلة للحد من تعاطي التبغ، وتعتبر المادة 6 حجر الزاوية فيها، إذ تُلزم الأطراف باستخدام تدابير الضرائب والأسعار لخفض الطلب على منتجات التبغ، ولا سيما بين الشباب لمنعهم من البدء في التدخين (منظمة الصحة العالمية، 2003م). وتستند المبادئ التوجيهية للمادة 6، التي وضعها واعتمدها مؤتمر الأطراف في اتفاقية منظمة الصحة العالمية الإطارية بشأن مكافحة التبغ، إلى أدلة علمية، بما في ذلك أفضل الممارسات الوطنية وتجارب الدول في تنفيذ تدابير الضرائب والأسعار للحد من استهلاك التبغ (منظمة الصحة العالمية، 2014م). وتشير الأدلة بشكل قاطع أنه عندما تقوم الدول بزيادة الضرائب على التبغ، ينخفض الاستهلاك (نجو وآخرون، 2023م). كما تصنّف منظمة الصحة العالمية ضرائب التبغ ضمن "أفضل الاستثمارات"، أي أنها من بين أكثر التدخلات فعالية من حيث التكلفة للحد من تعاطي التبغ؛ وتظهر أحدث الأدلة أن العائد على الاستثمار يبلغ 435 دولاراً مقابل كل دولار واحد يُستثمر في ضرائب التبغ على المستوى العالمي (أمانة سر اتفاقية مكافحة التبغ، 2023م).

ووفقاً لأحدث تقرير عالمي لمكافحة التبغ عن منظمة الصحة العالمية، يعيش نحو 1,2 مليار شخص في بلدان تستوفي الحد الأدنى لمعيار المنظمة لضرائب التبغ، حيث تتجاوز حصة الضرائب 75% من سعر التجزئة الإجمالي (منظمة الصحة العالمية، 2025م). ولا يمثل ذلك سوى نحو 15% من سكان العالم، في حين يعيش ما يقرب من سبعة مليارات شخص في بلدان لا ترقى فيها ضرائب التبغ إلى إمكاناتها في إنقاذ الأرواح أو توليد إيرادات ضريبية جديدة تشد الحاجة إليها. ويشكل هذا الإخفاق الواسع في بلوغ الحد الأدنى لمعيار الأداء المرتفع الذي حددته المنظمة فرصة ضائعة كبيرة لتحقيق الإمكانيات الكاملة لأول معاهدة للصحة العامة في العالم تهدف إلى الحد من تعاطي التبغ. وهناك فجوة واضحة بين ما وافقت الحكومات على القيام به وما حوّلتها إلى سياسات و/أو ما نفذته فعلياً. فالحجّة الفنية لهذا التدخل موثقة جيداً، لكن الافتقار إلى الإرادة السياسية بين الحكومات وأصحاب المصلحة الرئيسيين الآخرين يظل العائق الأكبر. وببساطة، فإن الإخفاق في معالجة وباء التبغ بشكل مناسب سيكلف مئات الملايين من الأرواح في العقود القادمة (داي وآخرون، 2022م). وسيؤدي إلى إهدار مليارات الدولارات نتيجة انخفاض الإنتاجية وتكاليف الرعاية الصحية التي يمكن تجنبها (نارجيس وآخرون، 2025م).

كان الاقتصاد العالمي خلال السنوات الخمس الماضية غير متوقع. ففي عام 2020م، انكمش الاقتصاد العالمي بأكثر من 3% بسبب جائحة كوفيد-19، ثم تعافى بنسبة تزيد قليلاً عن 6% في عام 2021م، ومن ثم واصل في النمو بما يزيد قليلاً عن 3% في كل من أعوام 2022م و2023م و2024م (صندوق النقد الدولي، 2025م). وخلال هذه الفترة غير المستقرة، واصلت أكبر أربع شركات تبغ متعددة الجنسيات تحقيق أرباح كبيرة وبصورة منتظمة (لان، 2024م) وعلى الرغم من أن العدد المطلق للسجائر المباعة يبدو في انخفاض (علي وآخرون، 2025م)، فإن صناعة التبغ عموماً حافظت على أرباحها أو حسنتها من خلال رفع أسعار السجائر، باستثناء حالات ملحوظة في بعض البلدان ذات الدخل المنخفض حيث يبدو أن الصناعة تسعى إلى توسيع سوق السجائر (علي وآخرون، 2025م)، مع ما يترتب على ذلك من آثار سلبية واضحة على العدالة الصحية العالمية.

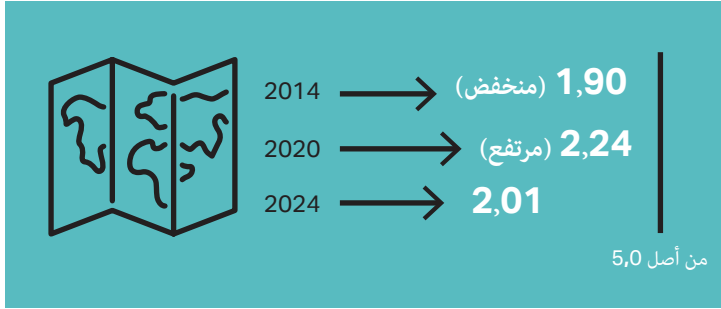
منذ عام 2024م، خفّضت العديد من البلدان المانحة مساعداتها للبلدان منخفضة الدخل. وكانت حكومات كثيرة تعتمد بشكل كبير على هذه المساعدات لتمويل موازنتها الأساسية، بما في ذلك الرعاية الصحية بشكل خاص. وقد اختفت هذه الأموال الآن أو تضاءلت بدرجة كبيرة، ما دفع الحكومات إلى السعي الحثيث لسد الفجوة. ويمكن تعويض جزء كبير من هذه الخسائر عبر زيادة الضرائب على السلع غير الصحية مثل التبغ والكحول والمشروبات المحلّاة بالسكر. وكما ذُكر أعلاه، من الواضح أن شركات التبغ تعتقد أن هناك مجالاً واسعاً لرفع الأسعار، وهي تفعل ذلك بالفعل على مستوى العالم، مستفيدةً من أرباح أكبر نتيجة لذلك.

يوفر الوضع الحالي فرصة لاتخاذ إجراءات عاجلة. فبدلاً من السماح لشركات التبغ بالاستحواذ على أرباح إضافية عبر زيادة أسعارها، مع فرض أعباء كبيرة على أنظمة الصحة العامة، يجب على الحكومات أن تشجّع زيادة أسعار السجائر من خلال رفع ضرائب التبغ بشكل كبير ومنتظم. ويمكن بعد ذلك توجيه هذه الإيرادات الضريبية الإضافية لمعالجة التحديات الصحية والاقتصادية في الحاضر والمستقبل.

ما الجديد في هذه النسخة من بطاقة التقييم؟

تُظهر هذه النسخة الرابعة من بطاقة التقييم أن العديد من البلدان لا تزال تتباطأ في تحسين ضرائب التبغ، وأن متوسط النتائج الإجمالي قد بلغ مرحلة من الجمود. فمن عام 2014م إلى عام 2020م، ارتفع المتوسط العالمي للنتائج ارتفاعاً طفيفاً من 1,90 (من أصل 5,00) إلى 2,24، لكنه انخفض في عام 2022م إلى 2,02، ولا يزال مستقرًا تقريباً في عام 2024م عند 2,01.

ومن المشجّع أنه بين عامي 2022م و2024م، تحسّنت النتائج الإجمالية في 54 بلداً (ارتفاعاً من 29 بلداً بين 2020م و2022م). وفي المقابل، تراجعت الدرجات في 44 بلداً بين 2022م و2024م، مقارنة بـ 66 بلداً بين 2020م و2022م. وبقيت النتائج الإجمالية دون تغيير في 62 بلداً بين 2022م و2024م، مقابل 65 بلداً بين 2020م و2022م.



ومنذ الإصدار السابق من بطاقة التقييم، انخفض متوسط النتائج الإجمالي بين عامي 2022م و2024م في منطقتي أفريقيا وغرب المحيط الهادئ، وبقي على حاله في إقليم شرق المتوسط، ولم يرتفع إلا بشكل طفيف في الأقاليم الأخرى. وأظهر متوسط نتائج البلدان ذات الدخل المتوسط الأدنى تحسناً طفيفاً بمقدار 0,04 نقطة، وبقي دون تغيير في مجموعة البلدان ذات الدخل المتوسط الأعلى، وتراجع في المجموعتين الأخرين، ولا سيما في مجموعة البلدان منخفضة الدخل (-0,33).

تواصل هذه النسخة اعتماد منهجية التقييم نفسها، حيث تُمنح البلدان درجة من صفر إلى خمس — تمثل 5,00 أفضل درجة ممكنة — عبر أربعة مكوّنات. وهذه المكوّنات الأربعة هي: سعر السجائر، والتغيّر في تحمّل تكلفة السجائر، وحصة الضرائب، وهيكل الضرائب الانتقائية. ثم يُحتسب متوسط نتائج هذه المكوّنات الأربعة للحصول على النتيجة الإجمالية لكل بلد.

وفي عام 2024م، لم يحصل سوى بلدين — المملكة المتحدة لبريطانيا العظمى وأيرلندا الشمالية وفنلندا — على أربع نقاط أو أكثر من أصل خمس. ولم يحقق أيٌّ من هذين البلدين درجة أربع أو أكثر في النسخة السابقة. على الرغم من أنه في عام 2022م، لم تحصل أي دولة على أربع نقاط أو أكثر، إلا أن أربع دول (أستراليا وكندا والإكوادور ونيوزيلندا) حصلت على أربع نقاط أو أكثر في عام 2020. ومع ذلك، في



هذه النسخة، لا تزال جميع هذه البلدان الأربعة تحصل على درجات أقل من أربع نقاط، ويرجع ذلك بشكل حصري تقريباً إلى انخفاض درجاتها في التغيير في القدرة على تحمل التكاليف. وخلال السنوات الأربع الماضية، أخفقت هذه الحكومات والعديد من الحكومات الأخرى في الحفاظ على وتيرة كافية من الزيادات الضريبية لخفض القدرة على شراء السجائر.

تشير أحدث البيانات أن التقدم العالمي في مجال فرض الضرائب على التبغ متفاوت في أحسن الأحوال، ومخيّب للأمل في أسوأها. ولا تزال حكومات كثيرة تفشل في استخدام الضرائب على التبغ بفعالية كأداة للصحة العامة. وتعكس المادة 6 من الاتفاقية الإطارية لمنظمة الصحة العالمية لمكافحة التبغ (FCTC)

إجمالاً شبه عالمي على أن ضرائب التبغ لها هدف أوسع يتجاوز مجرد توليد الإيرادات، يتمثل في رفع أسعار منتجات التبغ بحيث تصبح القدرة على شرائها أقل، وفي نهاية المطاف الحد من تعاطي التبغ على مستوى العالم. بعد مرور أكثر من عقدين على اعتماد الاتفاقية، لا تزال التحديات قائمة فيما يتعلق بالتزامات الحكومات برفع الضرائب الانتقائية على منتجات التبغ. ونأمل أن تحقّق هذه النسخة الرابعة من بطاقة تقييم ضرائب السجائر - الاقتصاد من أجل الصحة - الأطراف على تعزيز التزامها بالمادة 6 وفرض ضرائب على التبغ كأداة للصحة العامة، كما نأمل أن تدرك الدول غير الأطراف الإمكانيات الصحية والمالية الهائلة لهذا التدخل.

حصلت 60 دولة فقط من أصل 171 دولة تتوفر عنها البيانات درجة 2,50 أو أعلى من أصل خمس نقاط، بانخفاض عن 69 دولة في عام 2022م.



بالإضافة إلى اتجاهات النتائج الإجمالية الموضحة أعلاه، تكشف متوسطات نتائج المكوّنات ما يلي:

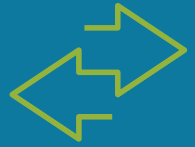
ارتفعت أسعار السجائر في المتوسط عبر جميع الأقاليم في هذه النسخة، بعد انخفاضها في العديد من البلدان في النسخة السابقة (الثالثة). وتُظهر الأدلة بوضوح أن الأسعار آخذة في الارتفاع في معظم البلدان، وأن هذه الزيادة العالمية هي ذات دلالة إحصائية. وفي عدد قليل من البلدان، كان ذلك نتيجة مباشرة لزيادة الضرائب، بينما في العديد من البلدان الأخرى، فإن صناعة التبغ هي التي تحقّق المزيد من الأرباح. ولا يوجد سبب مقنع يمنع الحكومات من أن تكون هي المستفيد من هذه الإيرادات. فصناعة التبغ ترى بوضوح ما لا تراه بعض الحكومات: هناك مجال هائل لرفع الضرائب/الأسعار وزيادة الإيرادات.



في المتوسط، ارتفعت القدرة على شراء السجائر في جميع الأقاليم باستثناء إقليم واحد (شرق البحر الأبيض المتوسط). وحتى عندما قامت الحكومات بزيادة الضرائب، فإن ارتفاع القدرة على تحمل تكلفة السجائر يدل على أنها لا تأخذ السياق الاقتصادي الكلي لبلدانها في الحسبان، ولا ترفع الضرائب بما يكفي للتغلب على التضخم وهو الدخل الحقيقي.



على الرغم من التحسّن الطفيف، لم تتغير نتيجة مؤشر هيكل الضرائب كثيراً خلال النسخ الأربعة لتقييم. على الرغم أننا لاحظنا أن عدة بلدان اتخذت خطوة مهمة لإصلاح هيكل ضريبية إشكالية، حيث لا تزال حكومات كثيرة تحافظ على أنظمة معقدة متعددة الدرجات و/أو تعتمد فقط على الضرائب القيمة (النسبية)، وكلا المنهجين يسمح ببيع علامات تجارية رخيصة جداً، ما يقوّض إلى حد كبير أي زيادات ضريبية وأي مكاسب للصحة العامة. كما أن بلداناً أخرى تعتمد ضرائب نوعية موحّدة لكن لا يتم تعديلها لمواكبة التضخم، وبالتالي فإن تأثير هذه الضرائب يتلاشى بسرعة.



ا. مقدمة

تُقيّم بطاقة التقييم أداء سياسات ضرائب السجائر في 171 دولة باستخدام نظام تصنيف شفاف وبسيط. وقد صُمّمت بطاقة التقييم لتقييم سياسة ضرائب السجائر الفعّالة وتقديم الإرشاد بشأنها، من خلال إبراز مجالات التحسين المحددة لسياسة الضرائب في كل دولة.

وتجمع هذه النسخة الرابعة من بطاقة تقييم ضرائب السجائر - الاقتصاد من أجل الصحة - بين بيانات ضرائب التبغ الصادرة حديثاً من تقرير منظمة الصحة العالمية حول وباء التبغ العالمي في عام 2025م وهو تقرير يصدر كل سنتين، وبين بيانات اقتصادية كلية رئيسية أخرى لتقييم سياسات ضرائب السجائر في البلدان. وتسعى هذه النسخة إلى تحديد ما إذا كانت سياسات ضرائب التبغ الحكومية تتماشى مع أفضل الممارسات الدولية المعترف بها على نطاق واسع، كما وردت في المبادئ التوجيهية للمادة 6 من الاتفاقية الإطارية لمنظمة الصحة العالمية لمكافحة التبغ (FCTC)، والدليل التقني لمنظمة الصحة العالمية بشأن سياسة وإدارة ضرائب التبغ (2021م)، والمجلد رقم 21 الصادر عن المعهد الوطني الأمريكي للسرطان ومنظمة الصحة العالمية "اقتصاديات التبغ ومكافحة التبغ"، وتقارير البنك الدولي حول إصلاح ضرائب التبغ عند تقاطع الصحة والتنمية والحد من الوباء، وغيرها من البحوث الأساسية حول فرض ضرائب فعالة على التبغ.

وقد وضعت الأطراف في الاتفاقية الإطارية، ومنظمة الصحة العالمية، والبنك الدولي، وباحثون في مختلف أنحاء العالم، إرشادات واسعة حول أفضل الممارسات في مجال فرض الضرائب على التبغ. وتُقيّم بطاقة التقييم هذه سياسات ضرائب السجائر في البلدان من حيث توافقتها مع المصادر التالية لأفضل الممارسات في مجال فرض الضرائب على السجائر:



المادة 6 من الاتفاقية الإطارية لمنظمة الصحة العالمية لمكافحة التبغ والمبادئ التوجيهية الخاصة بها (2014م)

تُعد الاتفاقية الإطارية أول معاهدة للصحة العامة في العالم تحت رعاية منظمة الصحة العالمية، وقد دخلت حيز التنفيذ في فبراير/شباط 2005م. ويبلغ عدد أطرافها حالياً 183 طرفاً، يمثلون أكثر من 90% من سكان العالم. وتُلزم المادة 6 الأطراف باستخدام تدابير ضريبية وتسعيرية للحد من الطلب على منتجات التبغ، ولا سيما بين الشباب (منظمة الصحة العالمية، 2003م)، مع الإقرار بالسيادة الضريبية للدول. وقد اعتمد مؤتمر الأطراف المبادئ التوجيهية للمادة 6 استناداً إلى عقود من الأدلة الدقيقة، وأفضل الممارسات المقبولة والمجربة على نطاق واسع، وتجارب الأطراف التي نجحت في تنفيذ تدابير ضريبية وتسعيرية للحد من استهلاك التبغ (منظمة الصحة العالمية، 2014م).

الدليل التقني لمنظمة الصحة العالمية بشأن سياسة وإدارة ضرائب التبغ (2021)

يقدم هذا الدليل أفضل الممارسات لإرشاد الحكومات في تطوير سياسات ضرائب التبغ بما يسهّل تحقيق أهدافها الصحية والإيرادية، مع دعم استراتيجياتها التنموية الأوسع. ويرشد الدليل القراء عبر الخطوات اللازمة لوضع وتنفيذ أفضل سياسات ضريبة على التبغ المناسبة لبلدانهم، ويعرض أمثلة حديثة من دول وأقاليم مختلفة، ويقدم نصائح عملية للتعامل مع العملية السياسية وبناء الدعم اللازم لتغيير السياسات الضريبية (منظمة الصحة العالمية، 2021م). كما تستند بطاقة التقييم إلى النسخة الأولى من هذا الدليل، الذي شدّد على الدور الحاسم للضرائب الانتقائية تحديداً، مبرزاً أنها تغيّر أسعار منتجات التبغ نسبياً مقارنة بالسلع الأخرى، على عكس الضرائب العامة (منظمة الصحة العالمية، 2010م).

تقارير البنك الدولي: إصلاح ضرائب التبغ (2017م) والحد من الوباء (1999م)

تتناول هذه التقارير القضايا الاقتصادية وخيارات السياسات المتعلقة بضرائب التبغ وغيرها من تدابير مكافحة التبغ، وتحلل الاتجاهات العالمية في مجال تعاطي التبغ، وتقييم آثار مكافحة التبغ على الصحة والاقتصادات والأفراد. ويستند كلا التقريرين إلى الأدلة العلمية المتاحة، ولا سيما من البلدان منخفضة ومتوسطة الدخل (البنك الدولي، 2017م؛ جا و تشالويكا، 1999م).

المجلد 21 الصادر عن المعهد الوطني للسرطان ومنظمة الصحة العالمية: إقتصاديات التبغ ومكافحة التبغ (2018م)

يستعرض هذا المجلد بصورة منهجية قاعدة الأدلة والبحوث العالمية الواسعة المتعلقة باقتصاديات مكافحة التبغ (المعهد الوطني للسرطان ومنظمة الصحة العالمية، 2018م). ويناقش الفصل الرابع النماذج الخاصة بالطلب على منتجات التبغ، والأدلة على تأثير الضرائب والأسعار في الطلب، وأثر عوامل مثل العمر والنوع الاجتماعي في الحساسية تجاه التغيرات في أسعار منتجات التبغ. كما يستعرض الفصل الخامس الأدلة المتعلقة بتصميم ضرائب التبغ وإدارتها.

تستمد بطاقة التقييم النتائج الحالية إلى حد كبير من البيانات الواردة في الملاحق المتعلقة بالضرائب والأسعار في تقرير وباء التبغ العالمي (RGTE) الذي يعرض بيانات عام 2024م. ويراقب هذا التقرير وضع وباء التبغ والتدخلات الحكومية الأكثر فعالية وكفاءة من حيث التكلفة — سواء المتعلقة بالأسعار أو غير المتعلقة بالأسعار — للحد من استهلاك التبغ. كما تُنشأ درجات قابلة للمقارنة لأعوام 2022م و2020م و2018م و2016م و2014م باستخدام بيانات تقارير وباء التبغ العالمي (RGTE) للأعوام 2023م و2021م و2019م و2017م و2015م على التوالي، وذلك لتقييم التغيرات التي طرأت على أداء نظام الضرائب على السجائر بمرور الوقت.

تقيّم بطاقة التقييم أنظمة الضرائب في البلدان من حيث اتساقها مع أفضل أربع ممارسات راسخة في مجال فرض الضرائب على السجائر، وفقاً لنظام تصنيف من خمس نقاط موضح أدناه:

المكوّن 1

سعر السجائر

يُعد السعر عاملاً حاسماً لاستهلاك التبغ. فعلى الرغم من أن ارتفاع الأسعار يؤدي إلى انخفاض الاستهلاك، فإن السجائر تُعدّ سلعة منخفضة المرونة السعرية نسبياً؛ إذ إن الزيادة في السعر تؤدي إلى تراجع في الاستهلاك بنسبة أقل من نسبة الزيادة نفسها. ولذلك، يجب أن يكون السعر مرتفعاً بما يكفي لإحداث خفض ملموس في الاستهلاك وتحقيق فوائد واضحة للصحة العامة. تتطلب أي مقارنة دولية لأسعار السجائر الاعتماد على مقياس يعكس القدرة الشرائية للمستهلكين، وبناءً على ذلك تُستخدم هنا الأسعار المعدّلة حسب تعادل القوة الشرائية (PPP). ويُمنح أعلى تقييم عندما يصل سعر علبة السجائر (20 سيجارة من العلامة الأكثر مبيعاً) إلى عشرة دولارات دولية أو أكثر (بقيمة عام 2018¹ ومعدّلاً حسب التضخم). ويستند هذا الحدّ إلى توزيع الأسعار بين الدول وعبر الفترات الزمنية، وعندما يلاحظ الخبراء انخفاضاً ملحوظاً في استهلاك السجائر عند بلوغ الأسعار هذا المستوى.



1 تستخدم بطاقة الأداء السنة 2018 كسنة مرجعية لأن هذه البيانات هي من الطبعة الأولى، والحفاظ على اتساقها مع الدولار الأمريكي لعام 2018 يسمح للمستخدمين بإجراء مقارنات أكثر دقة عبر الزمن.

التغيرات في القدرة على شراء السجائر

إلى جانب السعر، يؤثر الدخل أيضاً على الطلب. فقد يؤدي النمو الاقتصادي السريع وزيادة الدخل إلى تعويض الزيادات في الضرائب والسعر، ويحد من تأثيرها على الاستهلاك. وتُظهر قاعدة كبيرة و متنامية من الأدلة التجريبية أن زيادة القدرة على تحمل تكلفة السجائر تؤدي إلى زيادة الاستهلاك، في حين أن انخفاضها يؤدي إلى خفض الاستهلاك. لذلك، يجب أن تكون زيادات ضرائب وأسعار السجائر كبيرة بما يكفي لتقليل القدرة على شراء السجائر والتأثير سلبيًا على استخدامها. تعطي بطاقة التقييم أعلى درجة في حال تحقق تغير سنوي متوسط في القدرة على تحمل التكاليف بنسبة 7,5% أو أكثر بين عامي 2018 و2024، بشرط أن يكون هذا التغير ذو دلالة إحصائية وأن يكون ناتجًا عن زيادة واحدة على الأقل من ضريبة الانتقائية خلال تلك الفترة، (وليس نتيجة لتغيرات في عوامل اقتصادية كلية أخرى أو لخطط تسعير تعتمد عليها الصناعة). وكما في النسخ الثلاث السابقة، تستخدم هذه النسخة نافذة زمنية مدتها ست سنوات، لأنها تعكس استقرار هذه التغيرات على نحو أفضل مقارنةً بسنة أو سنتين فقط.



المكوّن 3

حصة الضرائب

تشير حصة الضرائب إلى النسبة المئوية من سعر التجزئة التي تمثلها الضرائب. ينبغي أن تكون هذه الحصة مرتفعة بما يكفي لخفض استهلاك التبغ، مع تمكين الحكومات في الوقت نفسه من تحقيق إيرادات من زيادة الأسعار. فإذا نتج ارتفاع الأسعار فقط عن زيادات تفرضها الصناعة، فسوف ينخفض الاستهلاك، لكن الإيرادات الجديدة سوف تذهب إلى شركات التبغ وحدها. ويمنح هذا المكوّن أعلى النتائج لحصة ضريبة انتقائية تبلغ 70% أو أكثر، وحصة إجمالية للضرائب تبلغ 75% أو أكثر، مع احتساب متوسط الدرجتين لتكوين درجة واحدة لحصة الضرائب. وتُعد الضرائب الانتقائية ذات أهمية خاصة لأنها تغيّر الأسعار النسبية بين السجائر والسلع الأخرى. ومع ذلك، ونظراً لتعقيد الهياكل الضريبية في بعض البلدان وكون الضرائب الأخرى تشكل جزءاً كبيراً من السعر، فمن المهم إدراج حصة جميع الضرائب في سعر التجزئة ضمن هذا المقياس.



المكوّن 4

هيكل الضرائب

تُعد الهياكل الضريبية المناسبة أمراً بالغ الأهمية لضمان أن تؤدي الزيادات الضريبية إلى خفض استهلاك التبغ وزيادة الإيرادات الحكومية. تمنح بطاقة التقييم أعلى درجة لأحد الخيارين التاليين (1): ضريبة انتقائية نوعية موحدة تُعدّل تلقائياً (عادةً لمواكبة التضخم، وأحياناً بطرق جوهرية أخرى)؛ أو (2): ضريبة انتقائية مختلطة يكون فيها المكوّن النوعي ذا حصة أكبر، إلى جانب حد أدنى للضريبة، وتعديل تلقائي للمكوّن النوعي، واستخدام سعر التجزئة كأساس للمكوّن الضريبي القيمي (النسبي).



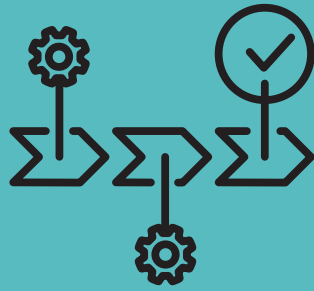
تهدف بطاقة التقييم إلى تقديم نهج شامل وشفاف وموضوعي وبسيط لتقييم قوة نظم ضرائب السجائر عالمياً. ومن خلال استخدام المكونات الأربعة الموضحة أعلاه، تعترف البطاقة بأن مؤشراً واحداً غير كافٍ، حيث أن حصة الضرائب من سعر التجزئة هي المؤشر الأكثر استخداماً حيث تلتقط جانباً واحداً فقط من ضرائب السجائر؛ ولكن يمكن للبلدان أن تسجل حصص ضرائب مرتفعة مع بقاء أسعار السجائر منخفضة وزيادة القدرة على شرائها. فضلاً عن ذلك، لا يعكس هذا المؤشر نقاط القوة والضعف في الهياكل الضريبية للبلدان. على سبيل المثال، تؤدي الهياكل الضريبية الضعيفة إلى تباين أكبر في أسعار السجائر، مما يسمح للمدخنين بالتحويل إلى العلامات التجارية الأرخص عند ارتفاع الضرائب، مما يحد من الفوائد الصحية والإيرادات الناتجة عن الضرائب المرتفعة.

وأخيراً، يستند مؤلفو بطاقة التقييم في كل إصدار إلى أحدث ما توصلت إليه الأدبيات العلمية. ولا يزال البحث مستمراً حول آثار ضرائب التبغ على المستوى العالمي، ولا سيما في البلدان منخفضة ومتوسطة الدخل، حيث تسعى صناعة التبغ بشكل خاص إلى توسيع حجم أسواقها. وقد أحرزت الدراسات المتعلقة بأهمية كل من هيكل الضرائب والقدرة على تحمل التكاليف تقدماً كبيراً منذ نشر هذه الأعمال المرجعية، وكذلك الحال بالنسبة للأعمال العلمية حول الحجج المضادة للشائعة التي تسوقها صناعة التبغ ضد رفع الضرائب، مثل آثارها على العمالة، واحتمال طابعها التراجعي، والاتجار غير المشروع. ولمراجعة سردية لأحدث هذه الأدبيات الحديثة، يُرجى الاطلاع على دروب وباول (2024م).

خارطة الطريق بطاقة التقييم

تستعرض بطاقة التقييم هذه النتائج الإجمالية للتقييم، والتغيرات التي طرأت عليها بمرور الوقت، ونتائج التقييم الخاصة بكل مكون من المكونات الأربعة. وتوفّر الملاحق نتائج التقييم الإجمالية لكل بلد مصنفة بحسب الترتيب، وبالترتيب الأبجدي لكل مكون، ولجميع السنوات، بما يتيح تتبّع التغيرات في الدرجات عبر الزمن. وتعكس البيانات المقدّمة حسب الأقاليم التجمعات الإقليمية الستة التي تحددها منظمة الصحة العالمية (إقليم أفريقيا AFR؛ إقليم الأمريكتين AMR؛ إقليم شرق المتوسط EMR؛ الإقليم الأوروبي EUR؛ إقليم جنوب شرق آسيا SEAR؛ وإقليم غرب المحيط الهادئ WPR) أما البيانات المقدّمة حسب مستوى الدخل فتعكس تصنيفات الدخل التي يحددها البنك الدولي (ما يتوافق مع سنة بيانات الأسعار الواردة في التقرير العالمي عن وباء التبغ RGTE).

تتوفر بطاقة التقييم، إلى جانب ملاحظات مكونات بطاقة تقييم ضرائب السجائر، والخرائط التفاعلية، وموجزات مختارة خاصة بكل بلد وإقليم، ومجموعة كاملة من شرائح العروض التقديمية (PowerPoint) الخاصة بنتائج البلدان، على موقع الاقتصاد من أجل الصحة: www.economicsforhealth.org.



وتجدر الإشارة إلى أن العديد من مصادر البيانات الرئيسية المستخدمة هنا تقوم بتحديث بياناتها بانتظام، بما في ذلك الأسعار والعديد من المؤشرات الاقتصادية الكلية الأساسية. ولذلك، عند مراجعة النتائج القديمة أو استخدامها، من الضروري الاعتماد على النتائج الواردة في أحدث إصدار من بطاقة التقييم، باعتبارها الأكثر دقة وتعكس أحدث البيانات المتاحة.

II. بطاقة تقييم ضرائب السجائر - النتائج الإجمالية

يتم عرض النتائج الإجمالية لضرائب السجائر لعام 2024م في الشكل 1 والجدول 1 لـ 171 دولة تتوافر لها بيانات عن المكونات الأربعة. يتم حساب هذه النتيجة المركبة بمتوسط حسابي لدرجات المكونات الأربعة الرئيسة: سعر السجائر، والتغير في القدرة على شراء السجائر، وحصة الضرائب من أسعار السجائر، وهيكل ضريبة السجائر. ويمكن أن تتراوح النتيجة الإجمالية الممكنة من صفر (للبلدان التي تحصل على صفر في كل مكون) إلى خمسة (للبلدان التي تحصل على أعلى درجة في كل مكون). وتناقش نتائج كل مكون من المكونات الأربعة أدناه.

بالاستناد إلى بيانات عام 2024م، حصلت دولتان فقط على نتيجة إجمالية أربع نقاط أو أكثر، وهما المملكة المتحدة لبريطانيا العظمى وأيرلندا الشمالية وفنلندا. وتعود النتائج المرتفعة في هذين البلدين أساساً إلى ارتفاع أسعارها المطلقة (درجة 5) وارتفاع حصة الضرائب من السعر (درجتا 4,5 و 5 على التوالي). ومع ذلك، تسجل هاتان الدولتان أداءً أقل نسبياً في مؤشر التغير في القدرة على تحمل التكلفة، رغم أنهما لا تزالان أفضل من معظم البلدان الأخرى. ورغم ذلك، فإن الدرجة المحققة — 3,0 — لا تصل إلى الدرجة القصوى 5,0، التي تتطلب انخفاضاً سنوياً في القدرة على تحمل التكلفة لا يقل عن 7,5٪.



ومن اللافت أن جميع البلدان الأربعة التي حققت أعلى النتائج في عام 2020م قد تراجعت نتائجها الإجمالية إلى أقل من أربع نقاط في كلٍّ من عامي 2022م و2024م، وهي: أستراليا، وكندا، والإكوادور، ونيوزيلندا. ويعود السبب الرئيسي لهذا التراجع إلى معدلات الضرائب فيها لم تخفض القدرة على تحمل تكلفة منتجات التبغ. ففي جميع هذه الحالات، لم يُسجَل أي تغيّر ذو دلالة إحصائية في القدرة على تحمل التكلفة خلال السنوات الست السابقة في كلٍّ من 2022م و2024م. وكانت هذه البلدان قد رفعت الضرائب سابقاً بوتيرة تتجاوز التضخم والنمو الاقتصادي بشكل منتظم، لكنها أبطأت هذه الوتيرة أو أوقفها مؤخراً، وهو ما انعكس في التغير في القدرة على تحمل التكلفة والنتائج الإجمالية. ومع ذلك، لا تزال هذه البلدان تتمتع بأسس قوية، بما في ذلك أنظمة نوعية موحدة مع بعض الآليات لتعديل المعدلات سنوياً، ولكن يجب عليها إضفاء الطابع المؤسسي على الزيادات المنتظمة التي تتجاوز التضخم بهدف خفض القدرة على تحمل تكاليف منتجات التبغ بشكل مستمر، حتى تتحسن نتائجها مجدداً.

وعلى النقيض، حصلت الصومال على نتيجة إجمالية صفر في عام 2024م، مما يعكس غياب الضريبة الانتقائية على السجائر ووجود ضرائب أخرى محدودة للغاية، الأمر الذي أدى إلى انخفاض حاد في أسعار السجائر. يؤدي العراق، والكويت، وليبيا، وجزر مارشال أداءً أفضل بقليل فقط، حيث حصلت كل منها على نتيجة إجمالية قدرها 0,25 في عام 2024م. وقد سجّلت هذه البلدان الأربعة صفرًا في مكون هيكل الضريبة، وبالتالي عليها العمل فوراً على تطبيق هيكل ضريبة أساسية، لاسيما استخدام أفضل الممارسات الأخرى. ومن بين البلدان الـ 171 المشمولة في بطاقة التقييم، أفادت أربع حكومات وطنية أخرى بعدم فرض أي ضريبة انتقائية على السجائر على الإطلاق، وهي: لبنان، والمالديف، وموناكو، وناورو.

من عام 2022 إلى عام 2024، لم تُحسَّن سوى ثلاث دول نتائجها بأكثر من نقطة واحدة: نيجيريا (من 1,25 إلى 2,75) وليسوتو (من 2,38 إلى 3,5) من إقليم أفريقيا، وباكستان (من 0,88 إلى 2,38) من إقليم شرق المتوسط. فقد رفعت نيجيريا المكون النوعي من ضريبتها الانتقائية من 84 نايرا للعبة إلى 164 نايرا في عام 2023م. كما شهدت باكستان عدة زيادات كبيرة في المعدلات خلال الفترة 2022م-2023م، ما أسهم في تحسّن إنتاجها. إلا أنه، وللأسف، ومنذ تلك الزيادات الكبيرة، وبحلول أواخر 2025م، أبطأت الحكومتان أو

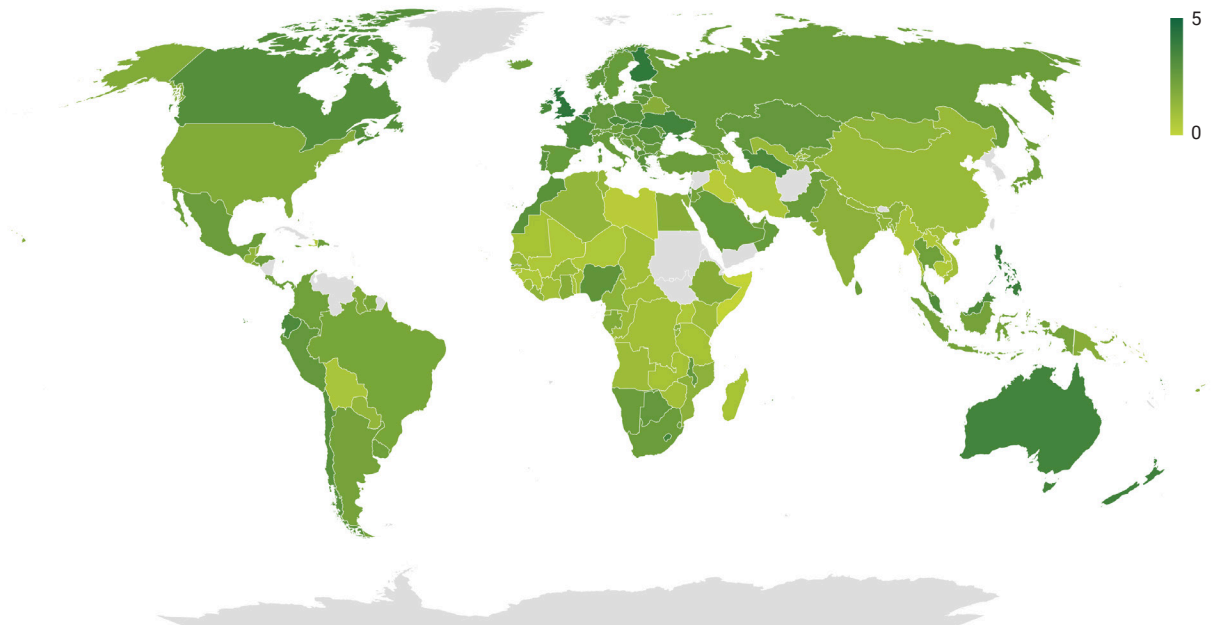
أوقفت زيادات الضريبة النوعية، فتراجعت سريعاً الآثار الإيجابية على الإيرادات والصحة العامة. ويتعبن على الحكومات المواظبة والحذر في رفع الضرائب النوعية. أما تحسن لیسوتو فيعود إلى قيام الحكومة بتحديث وتحسين نظام الضريبة الانتقائية بما يتوافق مع التزاماتها تجاه اتحاد الجمارك للجنوب الأفريقي، وإضافة رسم إضافي مستند إلى نظام الضرائب في بوتسوانا.

وكما هو مبيّن في الجدول 2، لا يزال إقليم أوروبا يتصدر أقاليم منظمة الصحة العالمية بمتوسط درجة 2,70، بارتفاع طفيف من 2,64 في عام 2022م. ويعكس هذا الأداء المرتفع نسبياً هياكل ضريبية أقوى بشكل عام، وضرائب وأسعار أعلى ناتجة إلى حد كبير عن توجيه الاتحاد الأوروبي لضرائب التبغ الذي يتعين على الدول الأعضاء الامتثال له. ويمتد هذا الأثر الإقليمي أيضاً إلى البلدان الساعية للانضمام إلى الاتحاد الأوروبي، والتي يتعين عليها تطبيق ضرائب مماثلة. وفي يوليو/تموز 2025م، أصدرت المفوضية الأوروبية اقتراحاً بمراجعة هذا التوجيه يتضمن تحسينات مقارنة بالنسخة السابقة، يتعين على الدول الأعضاء النظر فيه واعتماده. ويتيح هذا الاقتراح فرصة لتعزيز النتيجة الإقليمية أكثر، حيث تُعد الزيادات الضريبية الكبيرة مفتاح هذا التحسن والحفاظ على الزخم الإيجابي في الإقليم.

وعند النظر إلى الأقاليم الأخرى، يحتل إقليم الأمريكتين المرتبة الثانية (بعد أن كان ثالثاً في 2022م) بمتوسط درجة 2,00، يليه إقليم غرب المحيط الهادئ بمتوسط 1,92. وقد سجّل إقليم غرب المحيط الهادئ أكبر تراجع مقارنة بعام 2022م بمقدار 0,15-، والذي كان مدفوعاً في الغالب بالأداء الضعيف للبلدان في تغيير مستوى القدرة على تحمل التكاليف. ولا يزال إقليم أفريقيا في أدنى الترتيب بمتوسط 1,45 في عام 2024م، مع تغيير مطلق قدره 0,06-.. كما أن معظم بلدان الإقليم سجلت نتائج سيئة في مكون القدرة على تحمل التكاليف في كل من 2022م و2024م.

ويعرض الجدول 3 النتائج حسب فئات الدخل التي يحددها البنك الدولي. وكما هو الحال في النسخ الثلاث السابقة من بطاقة التقييم، تظهر علاقة واضحة بين النتائج الإجمالية ومستوى دخل البلدان، حيث ترتفع النتائج المتوسطة عموماً مع ارتفاع الدخل. ومن الجدير بالذكر أن فئة الدخل المتوسط الأدنى كانت الفئة الوحيدة التي تحسنت نتائجها الإجمالية من 2022م إلى 2024م، إذ ارتفعت من 1,49 إلى 1,53. وفي المقابل، شهدت فئة البلدان منخفضة الدخل أكبر تراجع، من 1,44 في عام 2022م إلى 1,12 في عام 2024م. وهذه هي البلدان التي يُرجح أن تكون الأقل قدرة على تحمل التكاليف الاقتصادية الضخمة لاستهلاك التبغ، والأكثر استفادة من الإيرادات الجديدة التي يمكن تحقيقها من خلال الضرائب الانتقائية.

الشكل 1 نتائج ضرائب السجائر، 2024م



ملاحظة: البلدان المظلمة باللون الرمادي تفتقر إلى البيانات اللازمة لإعداد هذا المؤشر. وقد أظهرت نسخة سابقة من بطاقة التقييم بشكل خاطئ عدة بلدان على أنها تفتقر إلى البيانات، رغم توافر بيانات كافية لديها.

الجدول 1. النتائج الإجمالية لضرائب السجائر، 2024م

النتيجة $\geq 4,0$ (N) = 2 عدد البلدان	النتيجة $\geq 3,0$ (N) = 22 عدد البلدان	النتيجة $\geq 2,0$ (N) = 72 عدد البلدان	النتيجة $\geq 1,0$ (N) = 46 عدد البلدان	النتيجة $> 1,0$ (N) = 29 عدد البلدان
المملكة المتحدة لبريطانيا العظمى وأيرلندا الشمالية فنلندا	بلجيكا الفلين نيوزيلندا أستراليا ليسوتو أوكرانيا مملكة هولندا فانواتو التشيك الإكوادور أيرلندا سنغافورة سلوفاكيا تركمانستان الدنمارك فرنسا ماليزيا مالطا موريشيوس سيشل كندا الجبل الأسود	تشيلي إستونيا غامبيا اليونان إسرائيل لاتفيا المغرب مقدونيا الشمالية بولندا البرتغال رومانيا دومينيكا المجر ليتوانيا نيجيريا الزويج سلوفينيا ألبانيا جزر البهاما البوسنة والهرسك بوتسوانا بلغاريا ألمانيا كازاخستان مالاوي بيرو جمهورية مولدوفا أندورا البحرين إيطاليا عُمان سانت لوسيا المملكة العربية السعودية	باربادوس السلفادور قيرغيزستان جزر القمر الغايون غيانا كيريباس جزر المالديف الولايات المتحدة الأمريكية أذربيجان بيلاروس مصر إثيوبيا فيجي غانا بابوا غينيا الجديدة رواندا طاجيكستان ترينيداد وتوباغو بليز الهند موزمبيق سانت فنسنت والغرينادين بنغلاديش بوروندي الكاميرون غينيا الاستوائية غواتيمالا ليبيريا منغوليا ساو تومي وبرينسيبي الجزائر نيبال	جمهورية أفريقيا الوسطى تشاد كوت ديفوار جمهورية الكونغو الديمقراطية فييت نام زيمبابوي بنن مدغشقر موريتانيا جزر سليمان توغو جمهورية تنزانيا المتحدة زامبيا بوليفيا (دولة متعددة القوميات) إيران (الجمهورية الإسلامية) ميانمار كمبوديا غينيا غينيا-بيساو هايتي جمهورية لاو الديمقراطية الشعبية مالي النيجر أوغندا العراق الكويت ليبيا جزر مارشال الصومال

ملاحظة: تُدرج البلدان في كل عمود وفق ترتيب نتائجها من الأعلى إلى الأدنى، وبالترتيب الأبجدي عندما تكون الدرجات متطابقة.

الجدول 1. النتائج الإجمالية لدرجات السجائر، 2024م

النتيجة $\geq 4,0$ عدد البلدان (N) = 2	النتيجة $\geq 3,0$ عدد البلدان (N) = 22	النتيجة $\geq 2,0$ عدد البلدان (N) = 72	النتيجة $\geq 1,0$ عدد البلدان (N) = 46	النتيجة $> 1,0$ عدد البلدان (N) = 29
		إسبانيا	باراغواي	
		السويد	تونس	
		سويسرا	بوركينافاسو	
		النمسا	الصين	
		كرواتيا	ناورو	
		قبرص	السنغال	
		جمهورية الدومينيكان	أوزبكستان	
		إسواتيني	أنغولا	
		جورجيا	أنتيغوا وبربودا	
		هندوراس	الكونغو	
		آيسلندا	كينيا	
		جامايكا	سانت كيتس ونيفيس	
		المكسيك	سيراليون	
		ناميبيا		
		باكستان		
		بنما		
		قطر		
		الاتحاد الروسي		
		صربيا		
		جنوب أفريقيا		
		سريلانكا		
		تركيا		
		كولومبيا		
		كوستاريكا		
		اليابان		
		تايلند		
		تيمور-لشتي		
		الإمارات العربية المتحدة		
		أوروغواي		
		الأرجنتين		
		أرمينيا		
		غرينادا		
		إندونيسيا		
		الأردن		
		لوكسمبورغ		
		ساموا		
		البرازيل		
		كابو فيردي		
		سورينام		

الجدول 2. النتائج الإجمالية لضرائب السجائر، عالمياً وحسب أقاليم منظمة الصحة العالمية، 2024م

الإقليم	AFR	AMR	EMR	EUR	SEAR	WPR	عالمياً
النتيجة	1.45	2.00	1.58	2.70	1.72	1.92	2.01
التغير 2022م-2024م	(0.06-)	(0.04+)	(0.00+)	(0.06+)	(0.15+)	(0.15-)	(0.01-)

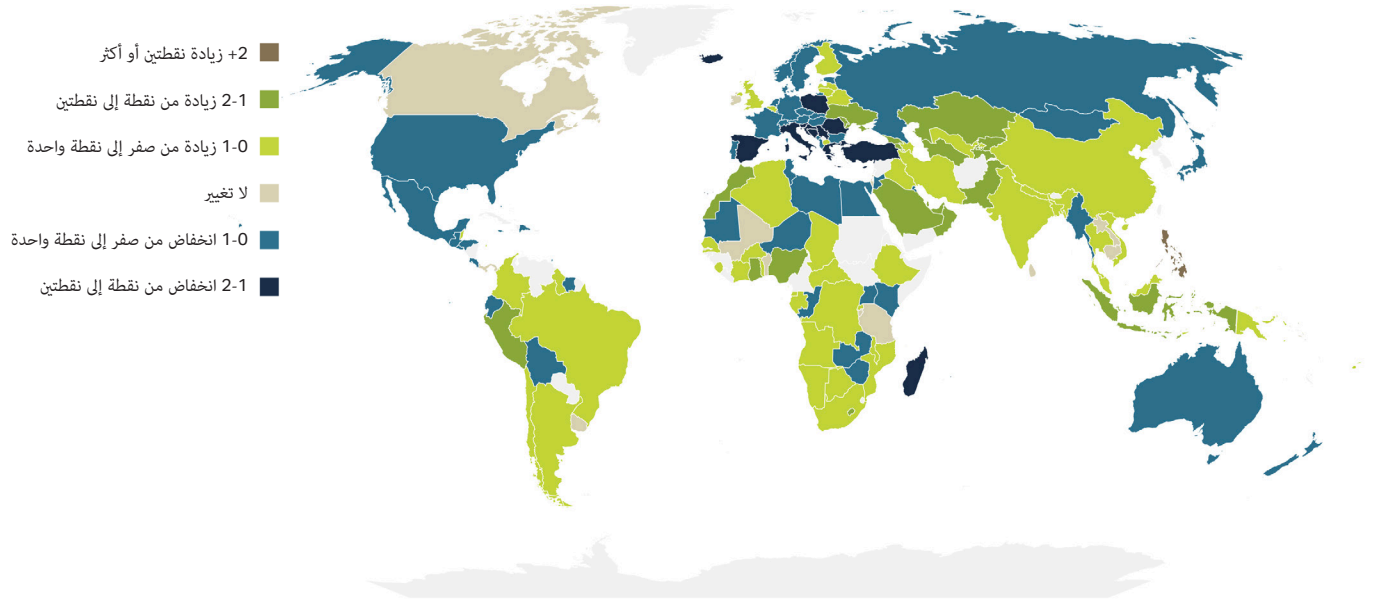
الجدول 3. النتائج الإجمالية لضرائب السجائر، عالمياً وحسب فئات الدخل للبنك الدولي، 2024م

فئة الدخل	منخفض	أدنى من المتوسط	أعلى من المتوسط	مرتفع	عالمياً
النتيجة	1.12	1.53	2.07	2.60	2.01
التغير 2022م-2024م	(0.33-)	(0.04+)	(0.00+)	(0.02-)	(0.01-)

التغيّر بمرور الوقت

على الرغم من حالة الجمود في متوسط الدرجة الإجمالية في عام 2024م التي أُشير إليها أعلاه، يُظهر الشكل 2 أدناه أنه على مدى السنوات العشر الماضية كان هناك قدر من التحسّن في النتائج الإجمالية، حيث كان المتوسط العالمي في 2024م أعلى بقليل مما كان عليه في 2014م. ومن بين 161 دولة تم حساب درجاتها في كلا العامين، تحسّنت النتائج الإجمالية في 78 دولة، وبقيت على حالها في 16 دولة، وتراجعت في 67 دولة. وسجّلت الفلبين أكبر تحسّن (+2,50)، تلتها سلطنة عُمان (+2,00)، والمملكة العربية السعودية (+2,00)، والإمارات العربية المتحدة (+2,00)، ونيجيريا (+2,00)، وأوكرانيا (+1,88)، وقطر (+1,88)، ثم جمهورية مولدوفا وتركمانستان والبحرين بزيادة إجمالية قدرها 1,75 نقطة لكل منها. ومن بين هذه الدول المتقدمة، لم تشهد زيادة في الدرجات بين 2022م و2024م سوى الفلبين ونيجيريا وقطر وجمهورية مولدوفا.

ومن المهم أخذ نقاط الانطلاق في الاعتبار عند تفسير التغيّرات الواردة في الشكل 2. فعلى سبيل المثال، كانت بعض الدول التي أظهرت تراجعاً من بين لدول ذات الأداء المرتفع في عام 2014م، ورغم أنها قد تكون قد تراجعت خطوة إلى الوراء، فإنها قد لا تزال تؤدي أداءً جيداً أو تحافظ على مستوى مقبول على الأقل مقارنة بمعظم الدول الأخرى. وعلى النقيض من ذلك، فإن بعض الدول التي حققت تحسناً كانت نقاط انطلاقها منخفضة جداً، وقد لا تزال تواجه صعوبات في تطبيق العديد من أفضل الممارسات في سياسات ضرائب التبغ.



ملاحظة: البلدان المظللة باللون الرمادي تفتقر إلى البيانات اللازمة لإعداد هذا المؤشر. وقد أظهرت نسخة سابقة من بطاقة التقييم بشكل خاطئ عدة بلدان على أنها تفتقر إلى البيانات، رغم توافر بيانات كافية لديها.

III. سعر السجائر

نظراً للأدلة الواسعة على تأثير الأسعار في سلوك التدخين، يُعد سعر السجائر مؤشراً أساسياً لقياس أداء نظام ضرائب التبغ في أي بلد. ويستند هذا المكون من بطاقة التقييم إلى سعر علبة تحتوي على 20 سيجارة من العلامة التجارية الأكثر مبيعاً، مقاساً بالدولار الدولي ومعدلاً وفق تعادل القوة الشرائية (PPP)² ووفقاً للأسعار المبلغ عنها لعام 2024³، تُحتسب الدرجات على النحو الآتي:



يعرض الشكل 3 نتائج أسعار السجائر لعام 2024م. ومن بين 172 دولة تتوافر لها بيانات، حصلت 24 دولة على أعلى درجة (5 نقاط) — بزيادة عن 21 دولة في عام 2022م— وتصدّرت القائمة تركمانستان (29,1 دولار دولي PPP)، وسريلانكا (29,1 دولار دولي PPP)، ونيوزيلندا (20,6 دولار دولي PPP)، وأستراليا (19,3 دولار دولي PPP)، وفيجي (18,6 دولار دولي PPP). وفي المقابل، حصلت 16 دولة على نتيجة صفر — بزيادة عن 15 دولة في عام 2022م— وكانت أدنى الأسعار في جمهورية الكونغو الديمقراطية (1,03 دولار دولي PPP)، وباراغواي (1,07 دولار دولي PPP)، والصومال (1,12 دولار دولي PPP).

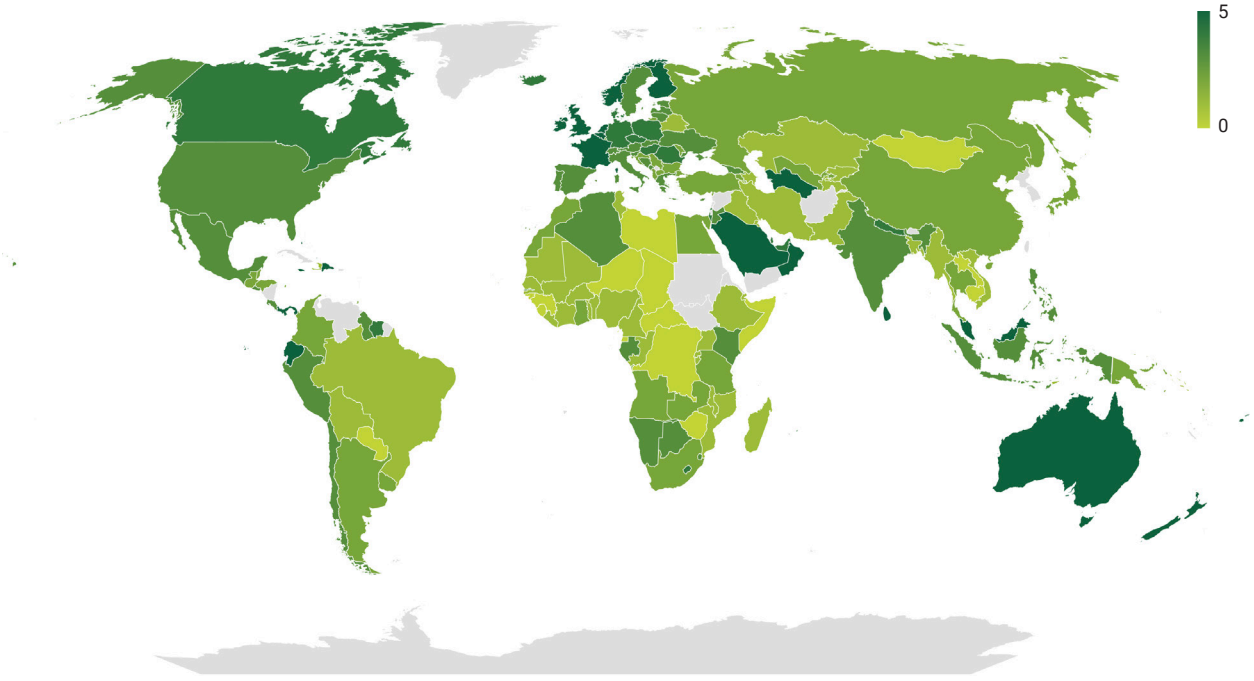
وكما بيّن الجدول 4، كانت متوسطات أسعار السجائر الأعلى في أقاليم جنوب شرق آسيا وغرب المحيط الهادئ وأوروبا، بينما كانت الأدنى في إقليم أفريقيا. وهذا النمط مشابه لما كان عليه في عامي 2022م و2020م. وقد ارتفعت متوسطات أسعار السجائر (معدلاً حسب التضخم) في جميع أقاليم منظمة الصحة العالمية من 2022م إلى 2024م، مع أكبر زيادة متوسطة في إقليم غرب المحيط الهادئ (0,52 دولار دولي PPP)، يليه إقليم الأمريكتين (0,49 دولار دولي PPP)، ثم إقليم أوروبا (0,39 دولار دولي PPP). وكما هو موضح في الجدول 5، ترتفع متوسطات الأسعار ونتائج السعر مع ارتفاع مستوى دخل البلدان.

2 تعادل القوة الشرائية هو مقياس شائع يُستخدم لمقارنة عملات الدول على أساس سعر صرف يتيح شراء الكمية نفسها من السلع والخدمات في كل بلد.

3 تُحوّل هذه الأسعار إلى أسعار عام 2018م من أجل مقارنتها بالأسعار الواردة في الإصدارات السابقة من بطاقة التقييم.

4 أما الأسعار المكافئة محسوبة بدولارات دولية وفق تعادل القوة الشرائية لعام 2024م، فهي على النحو الآتي: 5 - السعر ≤ 12.24 دولار دولي PPP، 4 - $12.24 \leq$ السعر ≤ 9.97 دولار دولي PPP،

3 - $9.79 \leq$ السعر ≤ 7.35 دولار دولي PPP، 2 - $7.35 \leq$ السعر ≤ 4.9 دولار دولي PPP، 1 - $4.9 \leq$ السعر ≤ 2.45 دولار دولي PPP، 0 - $2.45 \leq$ السعر دولار دولي PPP.



ملاحظة: البلدان المظللة باللون الرمادي تفتقر إلى البيانات اللازمة لإعداد هذا المؤشر. وقد أظهرت نسخة سابقة من بطاقة التقييم بشكل خاطئ عدة بلدان على أنها تفتقر إلى البيانات، رغم توافر بيانات كافية لديها.

والجدير بالذكر أن متوسط أسعار السجائر في البلدان منخفضة الدخل انخفض في هذه النسخة من بطاقة التقييم بمقدار 0,24 دولار دولي (PPP نحو 10٪)، في حين ارتفع متوسط الأسعار في الفئات الدخلية الأخرى. ويثير هذا الأمر قلقاً بالغاً، إذ إن انخفاض الأسعار يجعل السجائر الرخيصة أكثر إتاحة للفئات منخفضة الدخل، ولا سيما الشباب، الذين يمثلون الفئة المستهدفة الرئيسية لمعظم شركات التبغ.



الجدول 4 متوسط سعر السجائر (بالدولار الدولي وفق تعادل القوة الشرائية) ومتوسط درجة السعر، عالمياً وحسب أقاليم منظمة الصحة العالمية، 2024م

الإقليم	AFR	AMR	EMR	EUR	SEAR	WPR	عالمياً
السعر	\$4.02	\$6.60	\$5.75	\$7.96	\$8.70	\$7.83	\$6.49
التغير 2022م-2024م	(\$+0.18)	(\$+0.49)	(\$+0.15)	(\$+0.39)	(\$+0.17)	(\$+0.52)	(\$+0.24)
النتيجة	1.47	2.78	2.25	3.06	2.78	2.63	2.45
التغير 2022م-2024م	(0.07+)	(0.32+)	(0.04-)	(0.10+)	(0.32-)	(0.05+)	(0.07+)

ملاحظة: تُعرض البلدان التي أُجريت فيها تحديثات على نتائج عام 2022م في الجدول 4 من الملحق (مقارنةً بالنتائج الواردة في النسخة الثالثة من بطاقة التقييم).

الجدول 5 متوسط سعر السجائر (بالدولار الدولي وفق تعادل القوة الشرائية) ومتوسط درجة السعر، عالمياً وحسب فئات الدخل للبنك الدولي، 2024م

فئة الدخل	منخفض	أدنى من المتوسط	أعلى من المتوسط	مرتفع	عالمياً
السعر	\$2.65	\$4.75	\$6.62	\$9.00	\$6.49
التغير 2022م-2024م	(\$-0.24)	(\$+0.10)	(\$+0.33)	(\$+0.30)	(\$+0.24)
النتيجة	0.74	1.67	2.52	3.57	2.45
التغير 2022م-2024م	(0.15-)	(0.07-)	(0.24+)	(0.05+)	(0.07+)

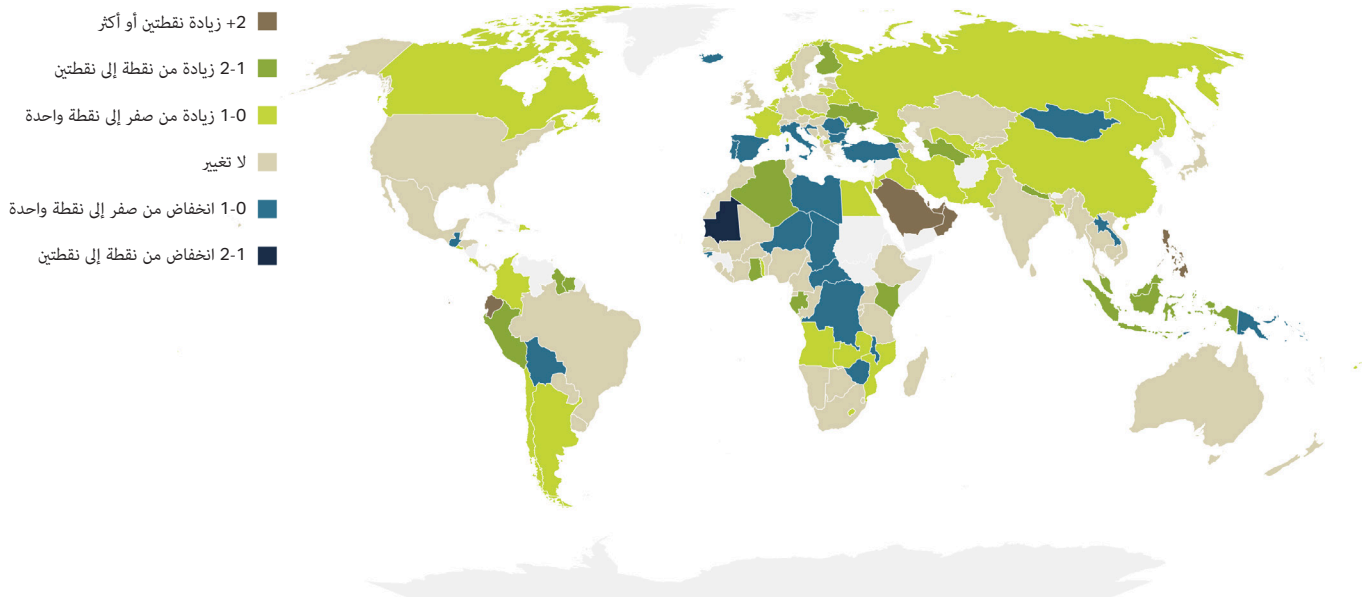
ملاحظة: تُعرض البلدان التي أُجريت فيها تحديثات على نتائج عام 2022م في الجدول 4 من الملحق.

التغير بمرور الوقت

ارتفعت درجات أسعار السجائر في الغالب مع مرور الوقت. ففي عام 2014م بلغ متوسط نتيجة السعر العالمية 2,02 من 5,00، ثم ارتفع إلى 2,38 في عام 2022م، وزاد بشكل طفيف مرة أخرى ليصل إلى 2,45 في عام 2024م. وكما يبيّن الشكل 4 أدناه، ارتفع عدد البلدان التي حصلت على أعلى نتيجة من 10 بلدان في عام 2014م إلى 24 بلداً في عام 2024م (حيث كان 21 بلداً في 2022م). وفي المقابل، ارتفع أيضاً عدد البلدان التي حصلت على أدنى درجة ارتفاعاً طفيفاً، من 15 بلداً في عام 2014م إلى 16 بلداً في عام 2024م (حيث كان 15 بلداً في 2022م).

على مدار السنوات العشر التي شملها التحليل، شهدت ثماني دول زيادةً تجاوزت نقطتين في نتائجها، في حين سجّلت 25 دولة تراجعاً بمقدار نقطة واحدة، وشهدت دولة واحدة تراجعاً تراوح بين نقطة واحدة ونقطتين.

الشكل 4 التغيرات في نتائج أسعار الدول، 2014م-2024م



ملاحظة: البلدان المظلمة باللون الرمادي تفتقر إلى البيانات اللازمة لإعداد هذا المؤشر. وقد أظهرت نسخة سابقة من بطاقة التقييم بشكل خاطئ عدة بلدان على أنها تفتقر إلى البيانات، رغم توافر بيانات كافية لديها.

IV. التغير في القدرة على تحمل تكلفة السجائر

تحتاج ضرائب السجائر إلى الارتفاع بدرجة كافية لرفع الأسعار بأكثر من الزيادات الحقيقية للدخل لخفض القدرة على تحمل تكاليف السجائر. ويقيم مكوّن التقييم الثاني التغيرات في القدرة على تحمل تكاليف السجائر على مدى فترة ست سنوات. وتُعرّف هذه القدرة بأنها النسبة المئوية من الناتج المحلي الإجمالي للفرد اللازمة لشراء 2000 سيجارة من العلامة الأكثر مبيعاً، بحيث يشير ارتفاع هذا المؤشر إلى أن القدرة على تحمل تكلفة السجائر قد انخفضت. ولتجنّب منح نقاط لبلدان انخفضت فيها القدرة على تحمل التكلفة بسبب تراجع الدخل أو ارتفاع أسعار الصناعة فقط، تُمنح نقاط أعلى للبلدان التي كان انخفاض القدرة على شراء السجائر فيها ناتجاً جزئياً عن زيادة في الضريبة الانتقائية على السجائر. وتعتمد نتائج عام 2024م لهذا المكوّن على تغيّرات ذات دلالة إحصائية⁵ في قدرة تحمل تكلفة العلامة الأكثر مبيعاً من السجائر بين 2018م و2024م، على النحو التالي:

تحديد النتائج - التغير في القدرة على تحمل التكاليف:

5: نسبة متوسط التغير السنوي 7,5% أو أكثر

4: نسبة 5% \geq متوسط التغير السنوي > 7%

3: نسبة 2,5% \geq متوسط التغير السنوي > 5%

2: متوسط التغير السنوي > 2,5%

1: انخفاض القدرة على تحمل التكاليف، من دون زيادة في الضريبة الانتقائية

0: زيادة القدرة على تحمل التكلفة أو عدم وجود تغيّر ذي دلالة إحصائية

يعرض الشكل 5 درجات التغير في قدرة تحمل تكاليف السجائر بين 2018م و2024م. ومن بين 186 بلداً تتوافر لها البيانات، حصلت خمسة بلدان فقط على أعلى نتيجة (مقارنة بـ 11 في 2022م و 26 في 2020م)، وتصدّرتها مالايو (انخفاض سنوي متوسط في القدرة على تحمل التكلفة بنسبة 14,6%)، تلتها الفلبين (11,0%) وباكستان (10,4%).

في المقابل، حصلت الغالبية العظمى من البلدان—164 من أصل 186—على درجة صفر (ارتفاعاً من 161 بلداً في 2022م و116 بلداً في 2020م). ويمكن أن تعكس درجة الصفر أربعة أنماط مختلفة. وبناءً عليه، من بين البلدان الـ 164 التي سجّلت صفرًا:

- 1) 27 بلداً لم ترفع الضرائب في 2024م، وأصبحت قدرة تحمل تكلفة السجائر أكبر
- 2) 18 بلداً رفعت الضرائب في 2024م، لكن الزيادة كانت غير كافية، وظلت قدرة تحمل تكلفة السجائر أكبر

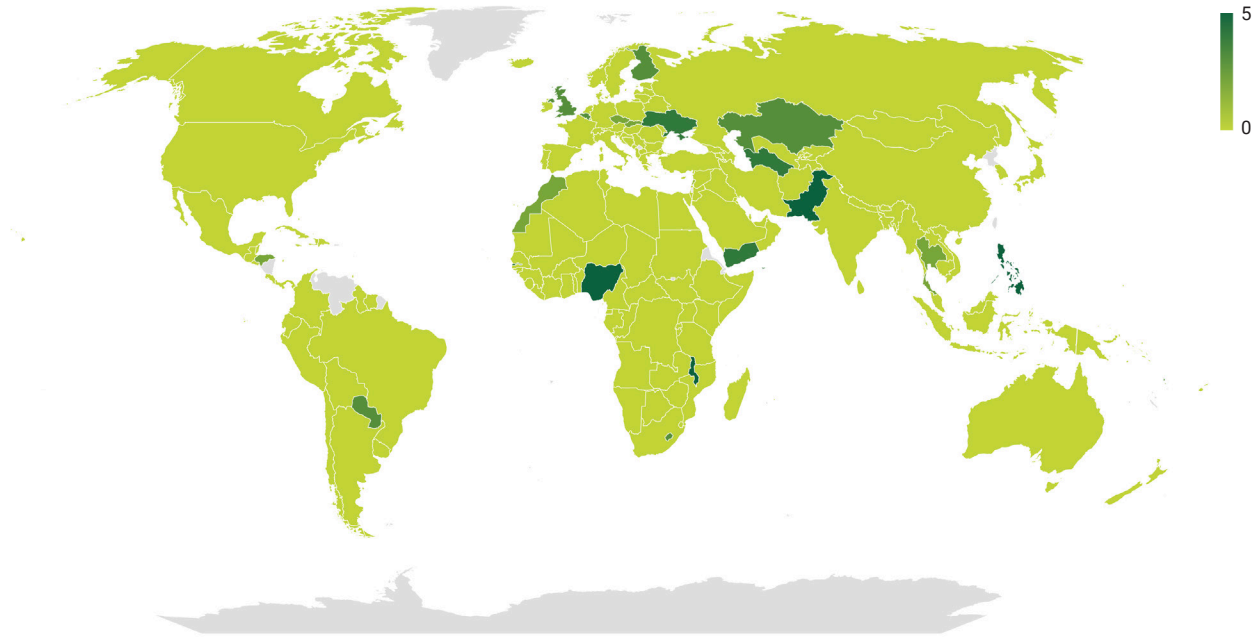
5 يُحدّد التغيّر ذو الدلالة الإحصائية في القدرة على تحمل التكاليف استناداً إلى المنهجية المعتمدة في تقرير RGTE، والتي تستخدم نموذجاً بسيطاً يقوم على انحدار اللوغاريتم الطبيعي لمؤشر القدرة على تحمل التكاليف على متغير الزمن (السنة).

3) 52 بلداً لم ترفع الضرائب في 2024م، ولم يحدث أي تغيير في القدرة على تحمل التكلفة
4) 67 بلداً رفعت الضرائب في 2024م، لكن لم يحدث تغيير في القدرة على تحمل التكلفة

بالإضافة إلى ذلك، خمسة بلدان لم ترفع الضرائب في 2024م، لكن قدرة تحمل تكلفة السجائر أصبحت أقل (بسبب زيادات أسعار الصناعة، وربما مقترنةً بتباطؤ النمو الاقتصادي).

يُظهر الجدول 6 متوسط التغيرات في القدرة على تحمل تكلفة السجائر، وكذلك متوسط النتائج على المستويين الإقليمي والعالمي لمكوّن القدرة على تحمل تكلفة السجائر في بطاقة التقييم. وعند احتساب هذه المتوسطات، أُسِّدت درجة صفر للبلدان التي لم تُظهر تغيّرات ذات دلالة إحصائية في القدرة على تحمل تكلفة السجائر. وفي النسخة الثالثة، شهدت جميع المناطق الست تراجعاً في متوسط التغير السنوي، ويستمر هذا النمط في النسخة الرابعة. وكانت المنطقة الأفضل من حيث متوسط الدرجة الخام لتغير القدرة على تحمل تكلفة السجائر (متوسط التغير السنوي على مدى ست سنوات) هي إقليم شرق المتوسط بمتوسط انخفاض سنوي قدره 3,47% (مع أنه أقل قليلاً من 3,58% في 2022م). وفي عام 2024م، أظهر متوسط تغير القدرة على تحمل التكلفة خلال ست سنوات في خمس مناطق اتجاهاً سلبياً، ما يعني أن قدرة تحمل تكلفة السجائر أصبحت أكبر في المتوسط في أفريقيا (-0,28%)، والأمريكيتين (-0,59%)، وأوروبا (-1,39%)، وجنوب شرق آسيا (-2,61%)، وغرب المحيط الهادئ (-0,19%).

الشكل 5 نتائج التغير في القدرة على تحمل تكلفة السجائر، 2024م



ملاحظة: البلدان المظللة باللون الرمادي تفتقر إلى البيانات اللازمة لإعداد هذا المؤشر. وقد أظهرت نسخة سابقة من بطاقة التقييم بشكل خاطئ عدة بلدان على أنها تفتقر إلى البيانات، رغم توافر بيانات كافية لديها.

وكما يبيّن الجدول 7، وعلى الرغم من تراجع متوسط درجة المجموعة بين 2022م و2024م، سجّلت البلدان ذات الدخل المتوسط الأدنى أفضل أداء في درجة تغير القدرة على تحمل تكلفة السجائر بمتوسط 0,55 في 2024م، تلتها البلدان منخفضة الدخل بمتوسط 0,54. غير أنّ متوسط التغير في القدرة على تحمل التكلفة بلغ -0,44% بين البلدان منخفضة الدخل، ما يشير إلى تباين كبير داخل هذه المجموعة. أما مجموعة البلدان مرتفعة الدخل فقد شهدت تراجعاً كبيراً من متوسط تغير سنوي قدره 3,21% في 2020م إلى -1,35% في 2024م.

الجدول 6 متوسط التغيير السنوي في القدرة على تحمّل كلفة السجائر ودرجة التغيير في القدرة على تحمل التكلفة، عالمياً وحسب أقاليم منظمة الصحة العالمية، 2024م

الإقليم	AFR	AMR	EMR	EUR	SEAR	WPR	عالمياً
التغيير في القدرة على تحمل التكلفة التغيير 2022م-2024م	%0.28- (%0.34-)	%0.59- (%1.57-)	%3.47 (%0.10-)	%1.39- (%0.45-)	%2.61- (%3.06-)	%0.19- (%0.67-)	%0.36- (%0.75-)
النتيجة التغيير 2022م-2024م	0.37 (0.16-)	0.30 (0.00+)	0.60 (0.25-)	0.45 (0.06+)	0.20 (0.20+)	0.33 (0.62-)	0.39 (0.12-)

ملاحظات: (1) تم استبعاد سيراليون من التحليل الإقليمي لمتوسط التغيير السنوي في القدرة على تحمّل كلفة السجائر لأنها تُعدّ حالة شاذة إحصائياً. (2) تُعرض البلدان التي أُجريت فيها تحديثات على نتائج عام 2022م في الجدول 4 من الملحق.

الجدول 7 متوسط التغيير السنوي في القدرة على تحمّل كلفة السجائر ودرجة التغيير في القدرة على التحمل، عالمياً وحسب فئات الدخل للبنك الدولي، 2024م

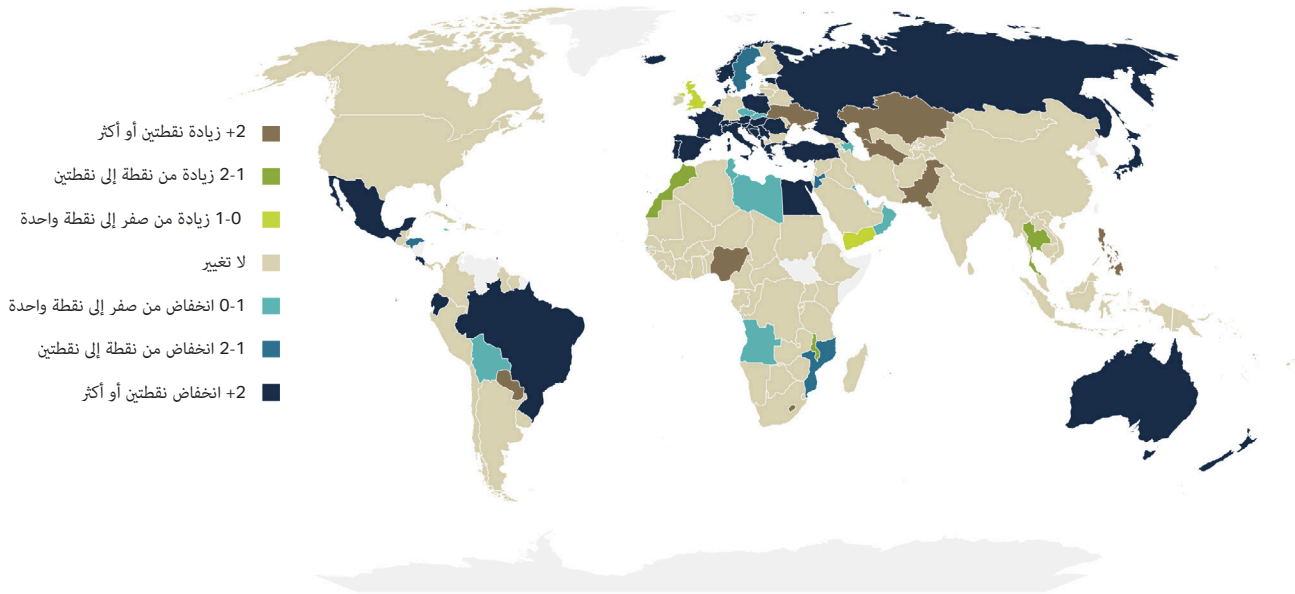
فئة الدخل	منخفض	أدنى من المتوسط	أعلى من المتوسط	مرتفع	عالمياً
التغيير في القدرة على تحمل التكلفة التغيير 2022م-2024م	%0.44- (%0.59-)	%0.57 (%0.18-)	%0.00 (%0.36-)	%1.35- (%1.54-)	%0.36- (%0.75-)
النتيجة التغيير 2022م-2024م	0.54 (0.30-)	0.55 (0.02-)	0.40 (0.14-)	0.21 (0.08-)	0.39 (0.12-)

ملاحظات: (1) تم استبعاد سيراليون من التحليل الإقليمي لمتوسط التغيير السنوي في القدرة على تحمّل كلفة السجائر لأنها تُعدّ حالة شاذة إحصائياً. (2) تُعرض البلدان التي أُجريت فيها تحديثات على نتائج عام 2022م في الجدول 4 من الملحق.

التغيير بمرور الوقت

كما هو موضح في الشكل 6 أدناه، شهدت درجات القدرة على شراء السجائر بعض التقلبات على مدى السنوات العشر الماضية. فقد ارتفع متوسط الدرجة العالمية من 1,10 في عام 2014م إلى 1,34 في عام 2020م، ثم انخفض إلى 0,39 في عام 2024م. كما أظهرت هذه المجموعة الأخيرة من الدرجات العدد المنخفض نفسه من البلدان—خمسة بلدان—التي حصلت على أعلى درجة وهي 5، كما في عام 2022م (مقارنةً بـ 12 بلداً في 2014م و 11 بلداً في 2020م).

وعلاوة على ذلك، خلال السنوات العشر الماضية، وبينما شهدت 10 بلدان زيادةً تجاوزت نقطتين، سجّلت 37 بلداً تراجعاً بمقدار نقطتين أو أكثر.



ملاحظة: البلدان المظللة باللون الرمادي تفتقر إلى البيانات اللازمة لإعداد هذا المؤشر. وقد أظهرت نسخة سابقة من بطاقة التقييم بشكل خاطئ عدة بلدان على أنها تفتقر إلى البيانات، رغم توافر بيانات كافية لديها.

v. حصة الضرائب

يُعدّ مؤشر حصة الضرائب من سعر بيع السجائر بالتجزئة أكثر المقاييس شيوعاً لتقييم قوة أنظمة ضرائب السجائر في البلدان. فمنذ أكثر من عقدين، أوصى البنك الدولي بأن تتراوح الضرائب بين ثلثي السعر وأربعة أخماسه. ومؤخراً، في تقرير وباء التبغ العالمي (RGTE)، تصف منظمة الصحة العالمية البلدان التي تشكل فيها الضرائب 75% على الأقل من سعر البيع بالتجزئة بأنها البلدان الأعلى أداءً. وقد ركّز آخرون على حصة الضرائب الانتقائية من سعر البيع بالتجزئة، نظراً إلى أن الضرائب الانتقائية هي الأكثر فاعلية في رفع أسعار السجائر مقارنةً بأسعار السلع الأخرى، وبالتالي يكون لها أثر أكبر في خفض استهلاك السجائر. ولكل مقياس نقاط قوة وقيود. ولهذه الأسباب، يستند مكوّن حصة الضرائب في بطاقة التقييم إلى متوسط درجتين لمؤشرين: أحدهما يعتمد على حصة جميع الضرائب من سعر السجائر، والآخر يركّز على حصة الضرائب الانتقائية من السعر. ويكون التقييم كما يلي:

تحديد النتائج - حصة الضرائب الانتقائية:	تحديد النتائج - الحصة الإجمالية للضرائب:
5: نسبة حصة الضرائب الانتقائية 70% أو أعلى	5: نسبة حصة الضرائب الإجمالية 75% أو أعلى
4: نسبة حصة الضرائب الانتقائية $\geq 60\%$	4: نسبة حصة الضرائب الإجمالية $\geq 65\%$
3: نسبة حصة الضرائب الانتقائية $\geq 50\%$	3: نسبة حصة الضرائب الإجمالية $\geq 65\%$
2: نسبة حصة الضرائب الانتقائية $\geq 40\%$	2: نسبة حصة الضرائب الإجمالية $\geq 55\%$
1: نسبة حصة الضرائب الانتقائية $\geq 30\%$	1: نسبة حصة الضرائب الإجمالية $\geq 45\%$
0: حصة الضرائب الانتقائية أقل من 30%	0: حصة الضرائب الإجمالية أقل من 35%



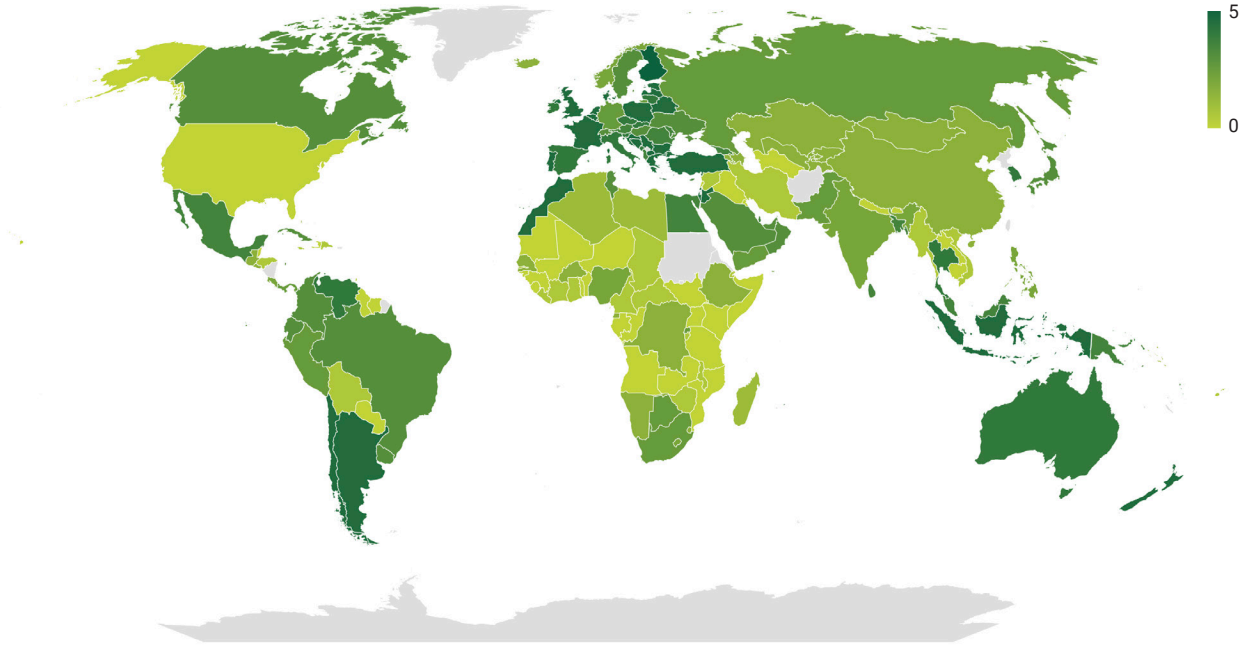
يعرض الشكل 7 درجات حصة ضرائب السجائر لعام 2024م. ومن بين 185 بلداً تتوافر لها بيانات، حصلت دولة واحدة فقط على أعلى درجة وهي 5 (أي حصلت على "5" في كلٍّ من الحصة الإجمالية للضرائب وحصة الضرائب الانتقائية)، وهي فنلندا (بنسبة 90% و70,67% على التوالي). كما حصل 38 بلداً إضافياً على أعلى درجة في الحصة الإجمالية للضرائب، لكن ليس في حصة الضرائب الانتقائية. وحصلت سان مارينو على أعلى درجة في حصة الضرائب الانتقائية بتجاوزها 74%، لكنها سجّلت درجة أقل في الحصة الإجمالية للضرائب. وفي المقابل، سجّلت 39 دولة درجة صفر في كلا المقياسين.



وكما بيّن الجدول 8، فإن حصص الضرائب ونتائجها هي الأعلى في الإقليم الأوروبي، ويُعزى ذلك بدرجة كبيرة إلى توجيه الاتحاد الأوروبي لضرائب التبغ الذي يُلزم الدول الأعضاء بتطبيق ضرائب انتقائية مرتفعة نسبياً على السجائر. وفي المقابل، تُعدّ حصص الضرائب ودرجاتها الأدنى في الإقليم الأفريقي. وقد سجّل إقليم جنوب شرق آسيا أعلى متوسط زيادات في كلٍّ من الحصة الإجمالية للضرائب وحصة الضرائب الانتقائية خلال الفترة 2022م-2024م. وخلال الفترة نفسها، انخفض متوسط الحصة الإجمالية للضرائب ومتوسط حصة الضرائب الانتقائية في إقليمي شرق المتوسط وأوروبا.

وعلى الرغم من التراجع الأخير في أداء حصص الضرائب في البلدان مرتفعة الدخل، فإن حصص الضرائب ونتائجها—كما هو الحال مع أسعار السجائر—تميل إلى الارتفاع مع مستوى دخل البلد. إذ يزيد متوسط درجة حصة الضرائب في البلدان مرتفعة الدخل على نظيره في البلدان منخفضة الدخل بأكثر من أربعة أضعاف.

الشكل 7 نتائج حصة الضرائب، 2024م



ملاحظة: البلدان المظللة باللون الرمادي تفتقر إلى البيانات اللازمة لإعداد هذا المؤشر. وقد أظهرت نسخة سابقة من بطاقة التقييم بشكل خاطئ عدة بلدان على أنها تفتقر إلى البيانات، رغم توافر بيانات كافية لديها.

الجدول 8 متوسط الحصص الضريبية الإجمالية، وحصص الضرائب الانتقائية، ونتائج حصة الضرائب، عالمياً وحسب أقاليم منظمة الصحة العالمية، 2024م

الإقليم	AFR	AMR	EMR	EUR	SEAR	WPR	عالمياً
الحصص الضريبية الإجمالية	41.47%	47.73%	50.38%	70.22%	58.20%	53.63%	54.19%
التغير 2022م-2024م	(+0.65%)	(+1.68%)	(-4.35%)	(-1.25%)	(+13.01%)	(-0.93%)	(+0.26%)
نتائج الحصص الضريبية الإجمالية	1.28	1.91	2.53	4.04	2.90	2.52	2.56
التغير 2022م-2024م	(+0.01)	(+0.09)	(-0.24)	(-0.10)	(+0.90)	(-0.04)	(+0.01)
حصص الضرائب الانتقائية	25.87%	34.22%	31.61%	53.95%	39.77%	40.11%	38.56%
التغير 2022م-2024م	(-0.04%)	(+1.99%)	(-4.97%)	(-1.27%)	(+7.19%)	(+0.88%)	(-0.06%)
نتائج حصص الضرائب الانتقائية	0.61	1.29	1.53	2.94	1.90	1.96	1.74
التغير 2022م-2024م	(-0.05)	(+0.09)	(-0.30)	(-0.06)	(+0.45)	(+0.12)	(-0.01)
نتائج الحصص الضريبية المجمعة	0.95	1.60	2.03	3.49	2.40	2.24	2.15
التغير 2022م-2024م	(-0.02)	(+0.09)	(-0.27)	(-0.08)	(+0.67)	(+0.04)	(+0.00)

الجدول 9 متوسط الحصص الضريبية الإجمالية، وحصص ضرائب المكوس، ودرجات حصة الضرائب، عالمياً وحسب فئات الدخل للبنك الدولي،
م2024

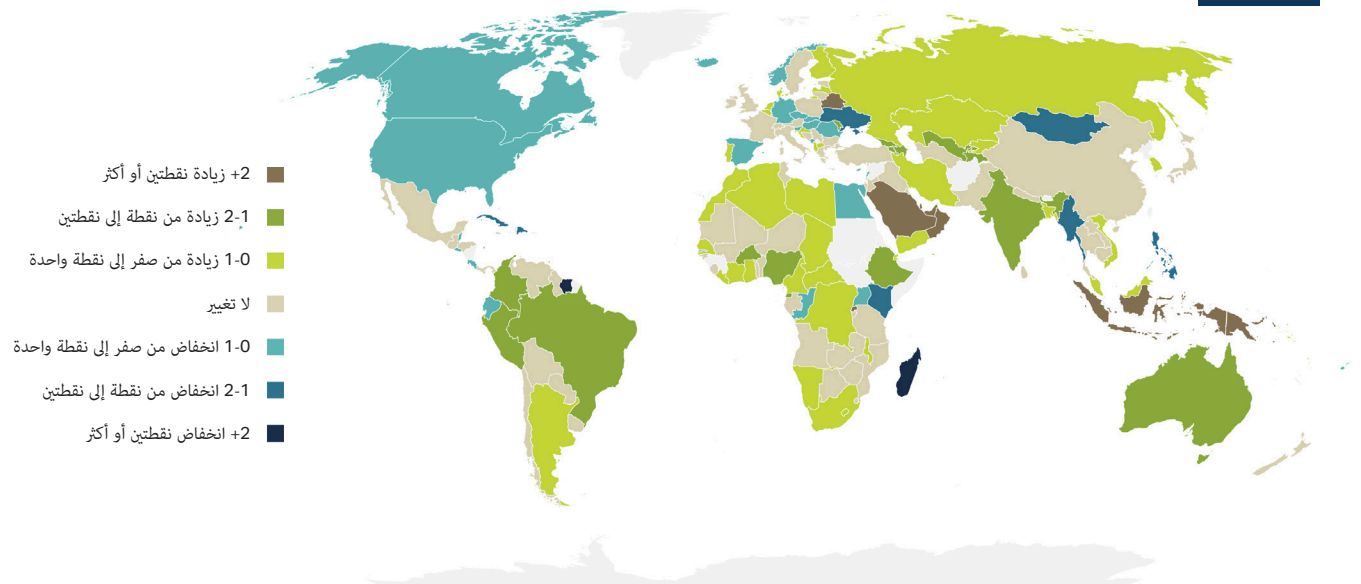
فئة الدخل	منخفض	أدنى من المتوسط	أعلى من المتوسط	مرتفع	عالمياً
الحصص الضريبية الإجمالية التغير 2022م-2024م	37.72% (%1.72-)	44.20% (%0.58+)	55.48% (%0.53+)	66.31% (%1.01-)	54.19% (+0.26%)
نتائج الحصص الضريبية الإجمالية التغير 2022م-2024م	0.95 (0.33-)	1.66 (0.07+)	2.70 (0.06+)	3.67 (0.09-)	2.56 (+0.01)
حصص الضرائب الانتقائية التغير 2022م-2024م	23.10% (-2.19%)	30.30% (+0.84%)	38.18% (-0.79%)	50.45% (-0.75%)	38.56% (-0.06%)
نتائج حصص الضرائب الانتقائية التغير 2022م-2024م	0.32 (-0.35)	1.06 (+0.06)	1.75 (+0.04)	2.71 (-0.10)	1.74 (-0.01)
نتائج الحصص الضريبية المجمعة التغير 2022م-2024م	0.64 (-0.34)	1.36 (+0.07)	2.23 (+0.05)	3.19 (-0.09)	2.15 (+0.00)

التغير بمرور الوقت

كما هو موضح في الشكل 8 أدناه، شهدت نتائج حصة الضرائب تحسناً محدوداً فقط على مدى السنوات العشر الماضية، حيث ارتفع المتوسط العالمي من 1,92 في عام 2014م إلى 2,14 في عام 2022م ثم إلى 2,15 في عام 2024م. ومن بين 177 دولة تتوافر لها بيانات لعامي 2014م و2024م، لم تشهد 67 دولة أي تغيير في درجة حصة الضرائب لديها. وارتفعت نتائج حصة الضرائب في 73 دولة بين عامي 2014م و2024م، بقيادة قطر وتيمور-ليشتي بارتفاع قدره 3,5 نقاط، وزيادات قدرها 3,0 نقاط في بعض دول مجلس التعاون الخليجي (البحرين، وسلطنة عُمان، والمملكة العربية السعودية، والإمارات العربية المتحدة)، إضافة إلى بيلاروس وبابوا غينيا الجديدة. وفي المقابل، انخفضت درجات حصة الضرائب خلال الفترة نفسها في 37 دولة. وعلى مدى السنوات العشر الماضية، شهدت 11 دولة أخرى زيادة تجاوزت نقطتين، في حين شهدت دولتان (مدغشقر وسورينام) انخفاضاً تجاوز نقطتين.



الشكل 8 التغيرات في نتائج حصة الضرائب للدول، 2014م-2024م



ملاحظة: البلدان المظلمة باللون الرمادي تفتقر إلى البيانات اللازمة لإعداد هذا المؤشر. وقد أظهرت نسخة سابقة من بطاقة التقييم بشكل خاطئ عدة بلدان على أنها تفتقر إلى البيانات، رغم توافر بيانات كافية لديها.

٧. هيكل الضريبة الانتقائية

يُعدّ هيكل الضريبة الانتقائية عاملاً حاسماً في تحديد فعاليتها في تحقيق أهدافها الصحية والمالية؛ حيث عادةً ما يكون للهيكل البسيطة والموحدة تأثيراً أكبر و تكون أسهل في الإدارة. أما الهياكل المتدرجة التي تختلف فيها المعدلات بحسب السعر، أو طول السيارة، أو وجود الفلتر، أو نوع التغليف، أو نوع/مستوى الإنتاج، و/أو عوامل أخرى، فإنها تجعل إدارة الضرائب أكثر تعقيداً وأسهل في التهرب منها، وبالتالي تكون أقل فعالية بكثير من غيرها. كما أن الهياكل التي تعتمد حصراً على الضرائب القيمة (*Ad Valorem*) تكون أصعب في الإدارة وأكثر عرضة لتلاعب من قبل مُصنّعي التبغ. ويقيم هذا المكوّن من بطاقة القياس عدة أبعاد لهياكل الضريبة الانتقائية على السجائر كما يلي:

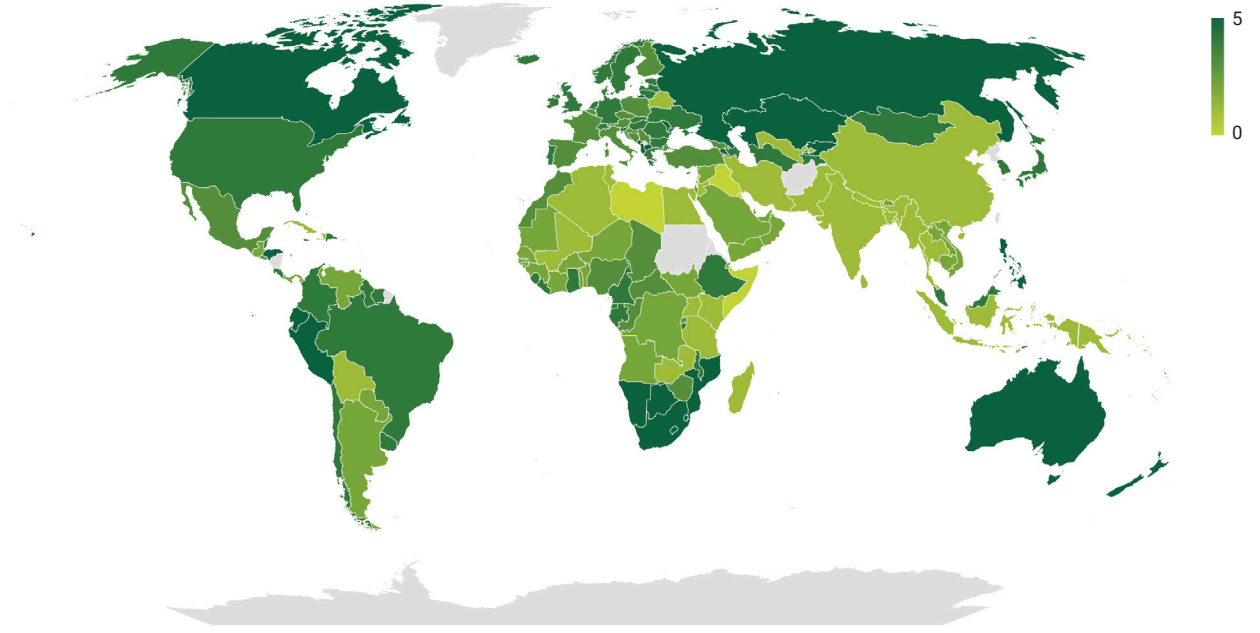
تحديد النتائج - هيكل الضريبة:

- 5: ضريبة نوعية موحّدة مع تعديل للتضخم أو أي تعديل آخر؛ أو نظام مختلط موحّد تكون فيه الحصة الأكبر للضريبة النوعية، مع تعديل تلقائي للمكوّن النوعي، واعتماد سعر التجزئة أساساً للمكوّن القيمي، ووجود حدّ أدنى لضريبة نوعية.
- 4: ضريبة نوعية موحّدة أو نظام مختلط موحّد بحصة أكبر للضريبة النوعية، لكن دون الخصائص الأخرى المذكورة أعلاه.
- 3: نظام مختلط موحّد تكون فيه الحصة الأكبر للضريبة القيمة.
- 2: ضريبة قيمة موحّدة.
- 1: ضريبة انتقائية نوعية أو قيمة متدرجة.
- 0: لا توجد ضريبة انتقائية.



يعرض الشكل 9 نتائج هيكل الضريبة الانتقائية لعام 2024م. ومن بين 185 دولة تتوافر لها البيانات، حصلت 21 دولة على أعلى نتيجة (5). وتشمل هذه الدول بلداناً من أربعة أقاليم من أصل ستة (أفريقيا، والأمريكتين، وأوروبا، وغرب المحيط الهادئ)، مما يشير إلى أن أفضل الممارسات قد انتشرت على نطاق واسع عالمياً. كما حصلت دول من جميع فئات الدخل الأربع على درجة 5. وتحقق الدول ذات الهياكل القوية متوسط درجة إجمالية قدرها 2,71 (مقابل 2,01 إجمالاً)، مما يشير إلى أنها تحقيق أداء أفضل بشكل عام. وتطبّق معظم الدول التي حصلت على درجة 5 ضريبة انتقائية نوعية موحّدة تُعدّل تلقائياً وفق التضخم و/أو عوامل أخرى. حيث فقط الجبل الأسود ومقدونيا الشمالية وجمهورية مولدوفا و روسيا تطبق نظاماً مختلطاً موحّداً مع حصة أكبر للضريبة المحددة مع تعديل تلقائي للضريبة، بسعر تجزئة أساسي للضريبة القيمة، وضريبة محددة دنيا.

وتستخدم 67 دولة أخرى إما ضريبة نوعية موحّدة غير مُعدّلة تلقائياً أو نظاماً مختلطاً بحصة أكبر للضريبة النوعية دون استيفاء جميع خصائص أعلى درجة؛ وهذه البلدان قريبة جداً من الهيكل الأمثل، غير أن عدم استكمال هذه الخصائص غالباً ما تكون لها آثار كبيرة على الجهود طويلة الأجل لخفض القدرة على تحمل تكاليف السجائر. كما يستخدم 25 بلداً نظاماً مختلطاً موحّداً يُعطي وزناً أكبر للمكوّن القيمي، بينما تطبّق 34 دولة ضريبة قيمة موحّدة. وتوجد 30 دولة (ارتفعت من 28 في 2022م و 27 في 2020م) تستخدم شكلاً من أشكال الهياكل الضريبية الانتقائية المتدرجة، مع معدلات تختلف بناءً على السعر وطول السيارة ووجود فلتر وتغليف السيارة ونوع و/أو



ملاحظة: البلدان المظللة باللون الرمادي تفتقر إلى البيانات اللازمة لإعداد هذا المؤشر. وقد أظهرت نسخة سابقة من بطاقة التقييم بشكل خاطئ عدة بلدان على أنها تفتقر إلى البيانات، رغم توافر بيانات كافية لديها.

مستوى الإنتاج و/أو عوامل أخرى، وهي هياكل إشكالية وتميل حكوماتها إلى أداء ضعيف إجمالاً في ضرائب السجائر. كما أُشير سابقاً، لا تزال تسع دول لا تفرض أي ضريبة انتقائية على السجائر.

تُعرض متوسطات نتائج هيكل الضريبة حسب أقاليم منظمة الصحة العالمية في الجدول 10. يُعد إقليم أوروبا والأمريكيتين الأعلى أداءً في هذا المكوّن، بينما تسجّل منطقتا جنوب شرق آسيا وشرق المتوسط أدنى الدرجات. ويعكس انخفاض درجة جنوب شرق آسيا انتشار هياكل ضريبية انتقائية متدرجة في العديد من بلدان المنطقة، منها بنغلاديش، والهند، وإندونيسيا، وميانمار، ونيبال، وسريلانكا، وتايلاند. أما انخفاض درجة شرق المتوسط فيعود إلى غياب الضريبة الانتقائية في عدة دول مثل العراق، والكويت، وليبيا، والصومال، والاعتماد على الهياكل الضريبية القيمة في دول أخرى. وبين عامي 2022م و2024م سجّل إقليم غرب المحيط الهادئ أكبر تحسّن في متوسط نتائج هيكل الضرائب، في حين شهد المتوسط في الإقليم الأفريقي انخفاضاً طفيفاً.



وتُعرض متوسطات النتائج حسب فئات الدخل للبنك الدولي في الجدول 11. حيث تواصل الدول مرتفعة الدخل تحقيق أفضل متوسط أداء مع زيادة طفيفة بين 2022م و2024م، تليها الدول متوسطة الدخل العليا. واللافت أن متوسط الدول منخفضة الدخل ظل أعلى من الدول متوسطة الدخل الدنيا، رغم تحسّن الأخيرة في السنتين الماضيتين مقابل تراجع متوسط الدول منخفضة الدخل.

الجدول 10. متوسط درجات هيكل الضرائب، عالمياً وحسب أقاليم منظمة الصحة العالمية، 2024م

الإقليم	AFR	AMR	EMR	EUR	SEAR	WPR	عالمياً
النتائج	2.98	3.32	1.26	3.62	1.30	2.87	2.95
التغير 2022م-2024م	(-0.07)	(+0.09)	(+0.03)	(-0.01)	(+0.12)	(+0.19)	(+0.03)

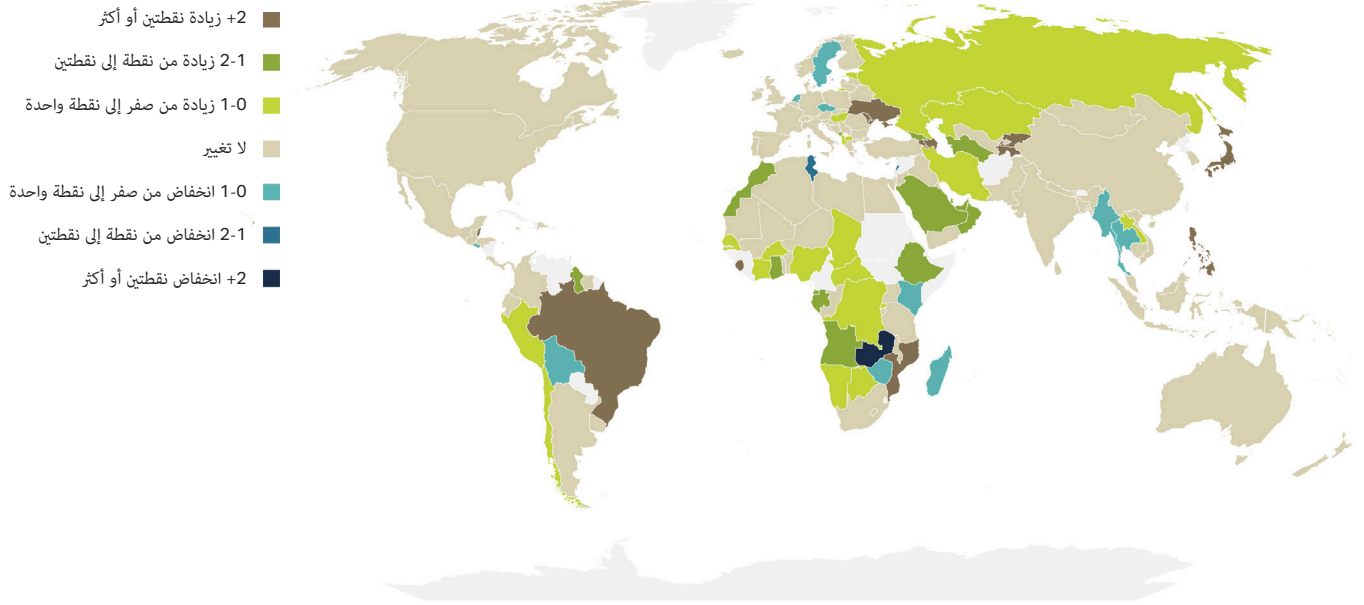
الجدول 11. متوسط درجات هيكل الضرائب، عالمياً وحسب فئات الدخل للبنك الدولي، 2024م

فئة الدخل	منخفض	أدنى من المتوسط	أعلى من المتوسط	مرتفع	عالمياً
الحصص الضريبية الإجمالية	2.59	2.36	3.08	3.40	2.95
التغير 2022م-2024م	(-0.12)	(+0.03)	(+0.02)	(+0.02)	(+0.03)

التغيير بمرور الوقت

كما هو موضح في الشكل 10 أدناه، تحسّنت نتائج هيكل الضرائب في بعض البلدان، إذ ارتفع المتوسط العالمي من 2,46 في عام 2014م إلى 2,92 في عام 2022م، ثم إلى 2,95 في عام 2024م. ومع ذلك، فإن معظم البلدان لم تُغيّر هيكلها الضريبية خلال العامين الماضيين. وقد نُفّذت أبرز التغييرات في هيكل الضرائب منذ عام 2014م في أرمينيا، وبليز، وقيرغيزستان، وموزمبيق، والفلبين، وجمهورية مولدوفا، وسريلانكا. كما شهدت 44 دولة أخرى تحسّناً في نتيجة هيكل الضرائب خلال الفترة الزمنية الممتدة من 2014م إلى 2024م. وكان من بين أكثر التحسينات شيوعاً هو إلغاء الهياكل المتدرجة لصالح هياكل أخرى تُعامل السجائر بشكل موحد. وشملت التحسينات الرئيسية الأخرى التي اعتمدها الدول الأعلى أداءً إدخال التعديل التلقائي للضريبة النوعية لمواكبة التضخم و/أو تجاوز نمو الدخل الحقيقي، وكذلك التحوّل إلى اعتماد سعر التجزئة أساساً للمكوّن القيمي من الضريبة.

في المقابل، شهدت ثلاث عشرة دولة تراجعاً في نتيجة هيكل الضرائب بين عامي 2014م و2024م، من بينها كينيا (التي أعادت العمل بضرريبة نوعية متدرجة في عام 2015م) وتايلاند (التي استبدلت ضريبة قيمية موحّدة بضرريبة قيمية متدرجة فعلياً تعتمد أساساً على سعر التجزئة). وسُجّلت أكبر الانخفاضات في النتائج في زامبيا، ولبنان، وتونس. ففي لبنان، يعود انخفاض الدرجة إلى قيام الحكومة خلال هذه الفترة بإدخال إعفاء من الضريبة الانتقائية على التبغ للمنتجين المحليين، وهو إجراء يُرَجَّح أنه صُمم للحد من الاستيراد وتشجيع استهلاك المنتجات المحلية. وليس من المستغرب أن تكون العلامات التجارية المحلية هي الأكثر مبيعاً بفارق كبير، ما يعني عملياً عدم وجود ضريبة انتقائية. وبناءً عليه، حصل لبنان على نتيجة صفر في هيكل الضرائب. كما أدخلت زامبيا وتونس هياكل ضريبية متدرجة.



ملاحظة: البلدان المظلمة باللون الرمادي تفتقر إلى البيانات اللازمة لإعداد هذا المؤشر. وقد أظهرت نسخة سابقة من بطاقة التقييم بشكل غير صحيح عدة بلدان على أنها تفتقر إلى البيانات، رغم توافر بيانات كافية لديها.

٧.١١. القيود

يحتوي المقياس المكوّن من أربعة عناصر، الذي جرى شرحه في هذا التقرير، على عدة قيود. فهو لا يتضمن مقياسًا لفعالية إدارة الضرائب، وهو عنصر حاسم للحد من التهرب الضريبي وتجنّب دفع الضرائب. ونتيجة لذلك، قد تُبالغ بطاقة القياس في تقدير قوة الأنظمة الضريبية في بعض البلدان التي تتمتع بضرائب وأسعار مرتفعة، وانخفاض في القدرة على تحمّل التكلفة، وهياكل ضريبية جيدة. وإلى حدّ ما، يلتقط عنصر هيكل الضريبة جوانب من إدارة الضرائب، نظرًا لأنّ الضرائب الانتقائية النوعية الموحّدة والبسيطة أسهل في التطبيق وتُنشئ فرصًا أقلّ للتهرب (أي التجارة غير المشروعة). غير أن هذا العنصر لا يغطي جوانب أخرى مهمة من إدارة الضرائب.

أما القيد الثاني فيتمثل في التركيز على ضرائب السجائر فقط، ويعود ذلك إلى نقص البيانات الشاملة والموثوقة بشأن الضرائب المفروضة على منتجات التبغ الأخرى. حتى أن الحصول على بيانات الأسعار بصورة منهجية عبر البلدان وعلى مرّ الزمن يُعدّ أمرًا صعبًا. وتكتسب مسألة منتجات التبغ الأخرى مثل البيدي، والتبغ غير المدخّن، وتبغ النرجيلة أهمية خاصة في البلدان التي يرتفع فيها استهلاك هذه المنتجات، ولا سيما في جنوب آسيا. وعلى نحو مماثل، لا تأخذ بطاقة التقييم في الاعتبار المنتجات الأحدث مثل السجائر الإلكترونية ومنتجات التبغ المسخّن. في حال كانت الضرائب والأسعار المفروضة على هذه المنتجات منخفضة مقارنة بـضرائب وأسعار السجائر، فإن ذلك يخلق فرصًا للتحوّل إلى المنتجات الأرخص نسبيًا، مما يقلل من الفوائد الصحية من إيرادات ضرائب السجائر الفعّالة.

كما أن عدة مكونات تدخل في حساب الدرجة الإجمالية — ومنها السعر، والتغير في القدرة على تحمّل التكلفة، وحصص الضرائب — تقتصر على العلامة التجارية الأكثر مبيعًا من السجائر في كل بلد. وبناءً عليه، فهي لا تعكس تباين أسعار السجائر ولا الفرص المتاحة للمدخنين للتحوّل إلى علامات أرخص مع ارتفاع الضرائب والأسعار. ويُلتقط هذا القيد جزئيًا، ولكن ليس بالكامل، عبر عنصر هيكل الضريبة، إذ إن الهياكل التي تحصد أعلى الدرجات هي تلك التي تحد من تباين الأسعار بين العلامات التجارية.

وفي السياق نفسه، تعتمد بعض المكونات بدرجة كبيرة على استراتيجيات التسعير لدى شركات السجائر. فحين ترفع الشركات الأسعار بأكثر من مقدار الزيادة الضريبية — وهو سلوك يُعرف عادةً بـ«التمرير الزائد» — قد لا يعكس مكوّن حصة الضريبة بالكامل الزيادات الضريبية التي نفذتها عدة بلدان. وعلى العكس، في حالات «التمرير الناقص» تمتص شركات التبغ جزءًا من الزيادة الضريبية، وإن كان ذلك غالبًا مؤقتًا. مع ذلك، قد تحقّق بعض البلدان درجات جيدة في مكوّن القدرة على تحمّل التكلفة رغم زيادات ضريبية متواضعة، إذا كانت شركات السجائر ترفع الأسعار بمعدل يفوق معدل زيادة الضرائب. وغالبًا ما تستفيد الصحة العامة في هذه البلدان من ارتفاع الأسعار لأنّ الاستهلاك يميل إلى الانخفاض، إلا أن معظم الفرق في الأسعار الجديدة سيذهب إلى أرباح الشركات بدلًا من إيرادات الضرائب الحكومية. كما أنه، إذا كانت أسعار المنتجين منخفضة جدًّا في الأصل، فقد تكون حصص الضرائب مرتفعة، بينما تبقى أسعار التجزئة منخفضة وتظلّ السجائر ميسورة التكلفة. وإلى حدّ ما، تعالج المكونات المتعددة للدرجة الإجمالية بعض هذه القيود، وإن كان ذلك بصورة غير كاملة.

وأخيراً، تعتبر العتبات المستخدمة لتحديد نتائج المكونات الفردية تقديرية إلى حد ما. ومع ذلك، فهي تستند جزئياً إلى توصيات ذات صلة وأدلة تجريبية، فضلاً عن توزيع البيانات لكل مكّون. ورغم أن تغيير العتبات سيؤثر في نتائج المكونات والدرجة الإجمالية، فإن أثره سيكون أقل على الدرجات النسبية (بين البلدان و/أو بمرور الوقت).

وعلى الرغم من هذه القيود، توفّر بطاقة القياس هذه التقييم الأكثر شمولاً لأنظمة ضرائب السجائر الوطنية حتى الآن. وعند توفر بيانات أكثر شمولاً ومجمّعة بصورة متنسقة حول إدارة الضرائب، و ضرائب منتجات التبغ الأخرى، وعوامل إضافية، ستجري تنقية بطاقة القياس وتحسينها مستقبلاً.

VIII. الخلاصة

تُظهر هذه النسخة الرابعة من بطاقة التقييم (باستخدام بيانات 2024م) أن المتوسط العام للنتيجة على مستوى العالم لم يتغير تقريباً منذ النسخة الثالثة (بيانات 2022م)، ما يشير إلى أن سياسات ضرائب التبغ لا تتحسن بالقدر الكافي على نطاق واسع لتحقيق الفوائد المالية والصحية العامة التي لوحظت خلال العقود القليلة الماضية في عدد محدود من البلدان ذات الأداء المرتفع في ضرائب التبغ. فمن عام 2014م إلى 2020م ارتفع المتوسط العالمي من 1,90 (من أصل 5,00) إلى 2,24، لكنه استقر الآن عند 2,01 وفق بيانات 2024م. وقد أظهرت بطاقة التقييم السابقة أنه بين عامي 2020 و2022م انخفض متوسط النتائج الإجمالية عبر جميع أقاليم منظمة الصحة العالمية وجميع فئات الدخل. وتبيّن هذه النسخة أنه بين عامي 2022م و2024م تراجعت النتائج الإجمالية المتوسطة فقط في إقليمي أفريقيا وغرب المحيط الهادئ، بينما تحسنت قليلاً نتيجة فئة الدخل المتوسط الأدنى فقط. وفي عام 2022م، أشارت النسخة الثالثة إلى أن أقل بكثير من نصف البلدان التي تتوافر لها بيانات (69 من أصل 171) حققت درجة 2,50 أو أعلى من أصل خمس نقاط؛ أما في هذه النسخة فقد انخفض العدد إلى 60 بلدًا. وتعكس هذه الإصلاحات غير المتكافئة إلى ضياع فرصة كبيرة لتحسين الصحة العامة والمساعدة في تحقيق نمو اقتصادي مستدام وعادل من خلال تحسين الضرائب على التبغ.

وفي النسخة الماضية، شهد مكوّن التبغ في القدرة على تحمّل التكلفة تحولاً كبيراً في الاتجاه الخاطئ، إذ لم يتغير قدرة تحمّل كلفة السجائر أو ارتفعت القدرة على شراء السجائر في العديد من البلدان. وللأسف، تستمر هذه الحالة في كونها مشكلة كبيرة: فقد انخفض متوسط درجات التبغ في القدرة على تحمل التكلفة في جميع الأقاليم، وبوجه عام ارتفعت القدرة على شراء السجائر في جميع المناطق.

وتبرز في هذه النسخة قصة ثانية تتعلق بمكوّن السعر: هناك بصيص من التفاؤل، حيث ارتفعت الأسعار في جميع الأقاليم، خلافاً للنسخة السابقة التي شهدت انخفاض الأسعار في العديد من البلدان. غير أننا نرى في الوقت نفسه — من خلال نتائج التبغ في القدرة على تحمل التكلفة — أن هذه الزيادات غير كافية لجعل القدرة على تحمل تكلفة السجائر أقل في معظم البلدان. فضلاً عن ذلك، فإن هذه الزيادات لا تنجم في أغلب البلدان عن زيادات ضريبية على التبغ. وهذا يعني أن الإيرادات الجديدة الناجمة عن ارتفاع الأسعار تذهب إلى أرباح شركات التبغ. والمفارقة أن هذه الشركات نفسها تحتج بشدة للإبقاء على الضرائب منخفضة بحجة حماية أعمالها، بينما ترفع الأسعار من تلقاء نفسها وتجنّي المكاسب المالية. وباختصار، يمكن لكل حكومة أن ترفع ضرائبها بشكل كبير، وتستحوذ على الإيرادات الإضافية، وتُخفّض تكاليف الرعاية الصحية، وتُعزّز الإنتاجية الاقتصادية عبر خفض معدلات التدخين بين السكان.

وعلى الرغم من أن الاعتماد الواسع لاتفاقية منظمة الصحة العالمية الإطارية لمكافحة التبغ (FCTC) يُعد إنجازاً كبيراً للصحة العامة، فإن التقدم البطيء وغير المتكافئ في تنفيذ المادة 6 لا يزال تحدياً قائماً. إن عدم تطبيق ضرائب فعّالة على السجائر يُعيق بشدة التقدم نحو تحقيق هدف الاتفاقية المتمثل في القضاء على وباء التبغ عالمياً. ونأمل أن تسهم المتابعة المنهجية والمنشورات مثل هذه البطاقة في تمكين الحكومات من إدراك أوجه القصور لديها في ضوء الإجماع العالمي على أفضل الممارسات، وأن تدفعها إلى التحرك بقوة لتسريع التقدم في سياسات ضرائب السجائر، حتى يمكن تحقيق كامل إمكانات الصحة والإيرادات المنصوص عليها في المادة 6 من اتفاقية منظمة الصحة العالمية الإطارية بشأن مكافحة التبغ.

- علي، ف. ر.، ديلونغ، ب.، غيريرو-لوبيز، س. م.، رودريغيز-إيغليسياس، غ.، ودروب، ج. (2025م). سوق السجائر العالمي: اتجاهات المبيعات والتسعير وتقديرات مرونة السعر عبر أقاليم منظمة الصحة العالمية (توباكو كونترول 2008م-2022م).
<https://tobaccocontrol.bmj.com/content/tobaccocontrol/early/2025/08/05/tc-2025-059487.full.pdf>.
- داي، ش.، غاكيدو، إ.، ولوبيز، أ. (2022م). تطور وباء التدخين العالمي خلال النصف قرن الماضي: تعزيز قاعدة الأدلة لاتخاذ إجراءات سياسية فعّالة. توباكو كونترول، المجلد 31، الصفحات 129-137.
<https://doi.org/10.1136/tobaccocontrol-2021-056535>.
- دروب، ج.، هاميل، س.، شالوبكا، ف.، غيريرو، س.، لي، ه. م.، ميرزا، م.، موتون، أ.، موروكوتلا، ن.، نغو، أ.، بيرل، ر.، رودريغيز-إيغليسياس، غ.، شلوغر، ن.، سيو، إ.، وفولوفيتش، ف. (2022م). أطلس التبغ Vital Strategies و Tobacconomics.
<https://tobaccoatlas.org/>.
- دروب، ج.، واول، ل. (2024م). الأدلة والفرص لاستخدام السياسة المالية لتعزيز الصحة. تقرير مُعدّ لفريق العمل المعني بالسياسة المالية من أجل الصحة. المركز من أجل التنمية العالمية.
- أمانة اتفاقية منظمة الصحة العالمية الإطارية بشأن مكافحة التبغ (2023م). دراسة الجدوى الاستثمارية لمكافحة التبغ. منظمة الصحة العالمية. رقم WHO/FCTC/2023,2. ISBN: WHO/FCTC/2023,2. رقم المرجع: WHO/FCTC/2023,2.
<https://fctc.who.int/resources/publications/m/item/the-global-case-for-investment-in-tobacco-control>.
- صندوق النقد الدولي (2024م). آفاق الاقتصاد العالمي.
<https://www.imf.org/en/Publications/WEO/Issues/2024/04/16/world-economic-outlook-april-2024>
- جها، ب.، وشالوبكا، ف. ج. (1999م). الحد من الوباء: الحكومات واقتصاديات مكافحة التبغ. مجموعة البنك الدولي.
<http://documents1.worldbank.org/curated/en/914041468176678949/pdf/multi-page.pdf>
- لاين، س. (2024م). التنقل خلال الجائحة: الضرائب الصحية والأداء المالي لشركات التبغ والكحول والمشروبات الكبرى. مذكرة CGD. واشنطن العاصمة. المركز من أجل التنمية العالمية.
- نارجيس، ن.، أوو، س. م. ت.، ودروب، ج. (2025م). أداة تقدير استرداد التكاليف والإيرادات. في: دروب، ج.، هاميل، س. (محرران)، أطلس التبغ. نيويورك: Vital Strategies وجامعة جونز هوبكنز. متاح على: <https://tobaccoatlas.org/corre>
- نغو، أ.، دروب، ج.، غيريرو-لوبيز، س. م.، سيو، إ.، وشالوبكا، ف. ج. (2024م). مع تحسّن سياسات ضرائب السجائر في البلدان، ينخفض استهلاك السجائر. توباكو كونترول، e1916, 33(e1).
<https://doi.org/10.1136/tc-2022-057486>

باراخي، غ، فلوريس مونيوث، م، وو، د. س، وجها، ب. (2024م). انخفاض معدلات التدخين نتيجة التصديق على الاتفاقية الإطارية لمكافحة التبغ في 171 دولة، *Nature Medicine*, 6, 1-7. <https://doi.org/10.1038/s41591-024-02806-0>

شيخ، ز. د، برانستون، ج. ر، وجيلمور، أ. ب. (2023م). استراتيجيات تسعير صناعة التبغ استجابة لسياسات ضرائب المكوس: مراجعة منهجية. *توباكو كونترول*, 32(2)، 239-250. <https://doi.org/10.1136/tobaccocontrol-2021-056630>

المعهد الوطني الأمريكي للسرطان ومنظمة الصحة العالمية (2018 م): (اقتصاديات التبغ ومكافحة التبغ. سلسلة مونوغرافات مكافحة التبغ رقم 21. منشور المعاهد الوطنية للصحة رقم 16-CA8029A لوزارة الصحة والخدمات الإنسانية الأمريكية ومنظمة الصحة العالمية. https://cancercontrol.cancer.gov/sites/default/files/2020-06/m21_complete.pdf

البنك الدولي. (2017م). إصلاح ضرائب التبغ عند تقاطع الصحة والتنمية: منظور متعدد القطاعات. <https://openknowledge.worldbank.org/handle/10986/28494>

منظمة الصحة العالمية. (2003م). اتفاقية منظمة الصحة العالمية الإطارية بشأن مكافحة التبغ. <https://apps.who.int/iris/bitstream/handle/10665/42811/9241591013.pdf>

منظمة الصحة العالمية. (2010م). الدليل التقني لمنظمة الصحة العالمية لإدارة ضرائب التبغ. https://apps.who.int/iris/bitstream/handle/10665/44316/9789241563994_eng.pdf

منظمة الصحة العالمية. (2014م). المبادئ التوجيهية لتنفيذ المادة 6 من الاتفاقية الإطارية لمنظمة الصحة العالمية بشأن مكافحة التبغ. http://www.who.int/fctc/treaty_instruments/Guidelines_article_6.pdf

منظمة الصحة العالمية. (2015م). تقرير منظمة الصحة العالمية عن وباء التبغ العالمي، 2015م. https://apps.who.int/iris/bitstream/handle/10665/178574/9789240694606_eng.pdf

منظمة الصحة العالمية. (2017م). تقرير منظمة الصحة العالمية عن وباء التبغ العالمي، 2017م. <https://apps.who.int/iris/handle/10665/255874>

منظمة الصحة العالمية. (2019م). تقرير منظمة الصحة العالمية عن وباء التبغ العالمي، 2019م. <https://www.who.int/publications/i/item/9789241516204>

منظمة الصحة العالمية. (2021م). تقرير منظمة الصحة العالمية عن وباء التبغ العالمي، 2021م. <https://www.who.int/teams/health-promotion/tobacco-control/global-tobacco-report-2021>

منظمة الصحة العالمية. (2021م). الدليل التقني لمنظمة الصحة العالمية بشأن سياسة وإدارة ضرائب التبغ. <https://apps.who.int/iris/handle/10665/340659>

منظمة الصحة العالمية. (2023م). تقرير منظمة الصحة العالمية عن وباء التبغ العالمي، 2023م: حماية الناس من دخان التبغ. <https://www.who.int/publications/i/item/9789240077164>

الملحق

الجدول 1 من الملحق. الترتيب العام لنتائج ضرائب السجائر، 2024م

النتائج الإجمالية لعام 2024م	البلد	النتائج الإجمالية لعام 2024م	البلد
3.13	موريشيوس	4.13	المملكة المتحدة لبريطانيا العظمى وأيرلندا الشمالية
3.13	سيشل	4.00	فنلندا
3.00	كندا	3.88	بلجيكا
3.00	الجبل الأسود	3.75	الفلبين
2.88	تشيلي	3.63	نيوزيلندا
2.88	إستونيا	3.50	أستراليا
2.88	غامبيا	3.50	ليسوتو
2.88	اليونان	3.50	أوكرانيا
2.88	إسرائيل	3.38	مملكة هولندا
2.88	لاتفيا	3.38	فانواتو
2.88	المغرب	3.25	التشيك
2.88	مقدونيا الشمالية	3.25	الإكوادور
2.88	بولندا	3.25	أيرلندا
2.88	البرتغال	3.25	سنغافورة
2.88	رومانيا	3.25	سلوفاكيا
2.75	دومينيكا	3.25	تركمانستان
2.75	هنغاريا	3.13	الدنمارك
2.75	ليتوانيا	3.13	فرنسا
2.75	نيجيريا	3.13	ماليزيا
2.75	النرويج	3.13	مالطا
2.75	سلوفينيا		

الجدول 1 من الملحق. الترتيب العام لنتائج ضرائب السجائر، 2024م

النتائج الإجمالية لعام 2024م	البلد	النتائج الإجمالية لعام 2024م	البلد
2.38	المكسيك	2.63	ألبانيا
2.38	ناميبيا	2.63	جزر البهاما
2.38	باكستان	2.63	البوسنة والهرسك
2.38	بنما	2.63	بوتسوانا
2.38	قطر	2.63	بلغاريا
2.38	الاتحاد الروسي	2.63	ألمانيا
2.38	صربيا	2.63	كازاخستان
2.38	جنوب أفريقيا	2.63	ملاوي
2.38	سريلانكا	2.63	بيرو
2.38	تركيا	2.63	جمهورية مولدوفا
2.25	كولومبيا	2.50	أندورا
2.25	كوستاريكا	2.50	البحرين
2.25	اليابان	2.50	إيطاليا
2.25	تايلاند	2.50	عُمان
2.25	تيمور-ليشتي	2.50	سانت لوسيا
2.25	الإمارات العربية المتحدة	2.50	المملكة العربية السعودية
2.25	أوروغواي	2.50	إسبانيا
2.13	الأرجنتين	2.50	السويد
2.13	أرمينيا	2.50	سويسرا
2.13	غرينادا	2.38	النمسا
2.13	إندونيسيا	2.38	كرواتيا
2.13	الأردن	2.38	قبرص
2.13	لوكسمبورغ	2.38	جمهورية الدومينيكان
2.13	ساموا	2.38	إسواتيني
2.00	البرازيل	2.38	جورجيا
2.00	الرأس الأخضر	2.38	هندوراس
2.00	سورينام	2.38	آيسلندا
1.88	بربادوس	2.38	جامايكا

الجدول 1 من الملحق. الترتيب العام لنتائج ضرائب السجائر، 2024م

النتائج الإجمالية لعام 2024م	البلد	النتائج الإجمالية لعام 2024م	البلد
1.38	منغوليا	1.88	السلفادور
1.38	ساو تومي وبرينسيبي	1.88	قيرغيزستان
1.25	الجزائر	1.75	جزر القمر
1.25	نيبال	1.75	الغابون
1.25	باراغواي	1.75	غيانا
1.25	تونس	1.75	كيريباتي
1.13	بوركينافاسو	1.75	جزر المالديف
1.13	الصين	1.75	الولايات المتحدة الأمريكية
1.13	ناورو	1.63	أذربيجان
1.13	السنغال	1.63	بيلاروس
1.13	أوزبكستان	1.63	مصر
1.00	أنغولا	1.63	إثيوبيا
1.00	أنتيغوا وبربودا	1.63	فيجي
1.00	الكونغو	1.63	غانا
1.00	كينيا	1.63	بابوا غينيا الجديدة
1.00	سانت كيتس ونيفيس	1.63	رواندا
1.00	سيراليون	1.63	طاجيكستان
0.88	جمهورية أفريقيا الوسطى	1.63	ترينيداد وتوباغو
0.88	تشاد	1.50	بليز
0.88	ساحل العاج	1.50	الهند
0.88	جمهورية الكونغو الديمقراطية	1.50	موزمبيق
0.88	فييت نام	1.50	سانت فنسنت وجزر غرينادين
0.88	زيمبابوي	1.38	بنغلاديش
0.75	بنين	1.38	بوروندي
0.75	مدغشقر	1.38	الكاميرون
0.75	موريتانيا	1.38	غينيا الاستوائية
0.75	جزر سليمان	1.38	غواتيمالا
0.75	توغو	1.38	ليبيريا

الجدول 1 من الملحق. الترتيب العام لنتائج ضرائب السجائر، 2024م

البلد	النتائج الإجمالية لعام 2024م	البلد	النتائج الإجمالية لعام 2024م
جمهورية تنزانيا المتحدة	0.75	جمهورية كوريا الشعبية الديمقراطية	0.75
زامبيا	0.75	جيبوتي	0.63
بوليفيا (دولة متعددة القوميات)	0.63	إريتريا	0.63
إيران (الجمهورية الإسلامية)	0.63	لبنان	0.63
مياغمار	0.63	ولايات ميكرونيزيا المتحدة	0.63
كمبوديا	0.50	موناكو	0.50
غينيا	0.50	نيكاراغوا	0.50
غينيا-بيساو	0.50	نيوي	0.50
هايتي	0.50	بالاو	0.50
جمهورية لاو الديمقراطية الشعبية	0.50	جمهورية كوريا	0.50
مالي	0.50	سان مارينو	0.50
النيجر	0.50	جنوب السودان	0.50
أوغندا	0.50	السودان	0.50
العراق	0.25	تونغا	0.25
الكويت	0.25	تركمانستان	0.25
ليبيا	0.25	أوكرانيا	0.25
جزر مارشال	0.25	فنزويلا (جمهورية فنزويلا البوليفارية)	0.25
الصومال	0.00	اليمن	0.00
أفغانستان	.		
بوتان	.		
بروناي دار السلام	.		
جزر كوك	.		
كوبا	.		

ملاحظة: لا تتوفر بيانات كافية لاجمالي النتائج في البلدان المشار إليها بعلامة (.)

الجدول 2 من الملحق. النتائج الإجمالية ونتائج المكونات لضرائب السجائر حسب البلد، 2024م

البلد	السعر المطلق	التغير في القدرة على تحمّل التكلفة	حصة الضرائب	هيكل الضرائب	النتيجة الإجمالية
أفغانستان	.	0	.	.	.
ألبانيا	2	0*	3.5	5	2.63
الجزائر	3	0	1	1	1.25
أندورا	2	0	4	4	2.50
أنغولا	2	0	0	2	1.00
أنتيغوا وبربودا	2	0	0	2	1.00
الأرجنتين	2	0	4.5	2	2.13
أرمينيا	2	0	1.5	5	2.13
أستراليا	5	0	4	5	3.50
النمسا	3	0	3.5	3	2.38
أذربيجان	1	0	1.5	4	1.63
جزر البهاما	5	0	1.5	4	2.63
البحرين	5	0	3	2	2.50
بنغلاديش	1	0	3.5	1	1.38
بربادوس	3	0*	0.5	4	1.88
بيلاروس	1	0	4.5	1	1.63
بلجيكا	5	3	4.5	3	3.88
بليز	2	0	0	4	1.50
بنين	1	0*	0	2	0.75
بوتان	.	0	0	2	.
بوليفيا (دولة متعددة القوميات)	1	0	0.5	1	0.63
البوسنة والهرسك	3	0*	4.5	3	2.63
بوتسوانا	3	0	2.5	5	2.63
البرازيل	1	0	3	4	2.00
بروناي دار السلام
بلغاريا	2	0*	4.5	4	2.63
بورкина فاسو	1	0	1.5	2	1.13
بوروندي	1	0	0.5	4	1.38
الرأس الأخضر	3	0	1	4	2.00
كمبوديا	0	0*	0	2	0.50
الكاميرون	1	0	0.5	4	1.38
كندا	4	0	3	5	3.00
جمهورية أفريقيا الوسطى	0	0*	0.5	3	0.88
تشاد	0	0	0.5	3	0.88

الجدول 2 من الملحق، النتائج الإجمالية ونتائج المكونات لضرائب السجائر حسب البلد، 2024م

البلد	السعر المطلق	التغير في القدرة على تحمّل التكلفة	حصة الضرائب	هيكل الضرائب	النتيجة الإجمالية
تشيلي	3	0	4.5	4	2.88
الصين	2	0*	1.5	1	1.13
كولومبيا	2	0	3	4	2.25
جزر القمر	1	0	4	2	1.75
الكونغو	1	0	0	3	1.00
جزر كوك	.	.	4	4	.
كوستاريكا	3	0	2	4	2.25
كرواتيا	2	0*	4.5	3	2.38
كوبا	.	0	3	1	.
قبرص	3	0*	3.5	3	2.38
التشيك	4	2	4	3	3.25
ساحل العاج	1	0	0.5	2	0.88
جمهورية كوريا الشعبية الديمقراطية
جمهورية الكونغو الديمقراطية	0	0*	1.5	2	0.88
الدنمارك	4	0	4.5	4	3.13
جيبوتي	1	.	0.5	2	.
دومينيكا	2	5	0	4	2.75
جمهورية الدومينيكان	5	0	0.5	4	2.38
الإكوادور	5	0	3	5	3.25
مصر	2	0	3.5	1	1.63
السلفادور	3	0	1.5	3	1.88
غينيا الاستوائية	0	0	1.5	4	1.38
إريتريا
إستونيا	3	0	4.5	4	2.88
إسواتيني	3	0	1.5	5	2.38
إثيوبيا	1	0	1.5	4	1.63
فيجي	5	0	0.5	1	1.63
فنلندا	5	3	5	3	4.00
فرنسا	5	0	4.5	3	3.13
الغابون	3	0	0	4	1.75
غامبيا	3	4	0.5	4	2.88
جورجيا	3	0	3.5	3	2.38
ألمانيا	4	0	2.5	4	2.63
غانا	2	0	0.5	4	1.63

الجدول 2 من الملحق. النتائج الإجمالية ونتاج المكونات لضرائب السجائر حسب البلد، 2024م

البلد	السعر المطلق	التغير في القدرة على تحمّل التكلفة	حصة الضرائب	هيكل الضرائب	النتيجة الإجمالية
اليونان	3	*0	4.5	4	2.88
غرينادا	3	0	3.5	2	2.13
غواتيمالا	2	0*	1.5	2	1.38
غينيا	0	0	0	2	0.50
غينيا-بيساو	0	0*	0	2	0.50
غيانا	3	0*	0	4	1.75
هايتي	1	0	0	1	0.50
هندوراس	2	2	0.5	5	2.38
هنغاريا	4	0	3	4	2.75
آيسلندا	4	0	1.5	4	2.38
الهند	3	0*	2	1	1.50
إندونيسيا	3	0	4.5	1	2.13
إيران (الجمهورية الإسلامية)	1	0	0.5	1	0.63
العراق	1	0	0	0	0.25
أيرلندا	5	0	4	4	3.25
إسرائيل	4	0*	4.5	3	2.88
إيطاليا	3	0	4	3	2.50
جامايكا	5	0*	0.5	4	2.38
اليابان	2	0	3	4	2.25
الأردن	3	0	4.5	1	2.13
كازاخستان	1	3	1.5	5	2.63
كينيا	3	0	0	1	1.00
كيريباتي	3	0	0	4	1.75
الكويت	1	0	0	0	0.25
قيرغيزستان	1	0	1.5	5	1.88
جمهورية لاو الديمقراطية الشعبية	0	0*	0	2	0.50
لاتفيا	3	0	4.5	4	2.88
لبنان	.	1	0	0	.
ليسوتو	4	3	2	5	3.50
ليبيريا	1	0	0.5	4	1.38
ليبيا	0	0	1	0	0.25
ليتوانيا	3	0*	4	4	2.75
لوكسمبورغ	2	0	3.5	3	2.13
مدغشقر	1	*0	1	1	0.75

الجدول 2 من الملحق. النتائج الإجمالية ونتائج المكونات لضرائب السجائر حسب البلد، 2024م

البلد	السعر المطلق	التغير في القدرة على تحمّل التكلفة	حصة الضرائب	هيكل الضرائب	النتيجة الإجمالية
ملاوي	1	5	0.5	4	2.63
ماليزيا	5	0*	3.5	4	3.13
جزر المالديف	5	0	2	0	1.75
مالي	1	0*	0	1	0.50
مالطا	4	0*	4.5	4	3.13
جزر مارشال	1	0	0	0	0.25
موريتانيا	1	0*	0	2	0.75
موريشيوس	4	0	4.5	4	3.13
المكسيك	3	0	3.5	3	2.38
ولايات ميكرونيزيا المتحدة	.	0	.	.	.
موناكو	.	0	0	0	.
منغوليا	0	0*	1.5	4	1.38
الجبل الأسود	3	0*	4	5	3.00
المغرب	2	2	4.5	3	2.88
موزمبيق	1	0	0	5	1.50
ميانمار	1	0	0.5	1	0.63
ناميبيا	3	0	1.5	5	2.38
ناورو	4	0	0.5	0	1.13
نيبال	4	0	0	1	1.25
مملكة هولندا	5	0	4.5	4	3.38
نيوزيلندا	5	0	4.5	5	3.63
نيكاراغوا
النيجر	0	0*	0	2	0.50
نيجيريا	1	5	2	3	2.75
نيوي
مقدونيا الشمالية	2	0	4.5	5	2.88
الترويج	5	0	2	4	2.75
عُمان	5	0	3	2	2.50
باكستان	1	5	2.5	1	2.38
بالاو	.	0	4.5	4	.
بنما	5	0	2.5	2	2.38
بابوا غينيا الجديدة	2	0	3.5	1	1.63
باراغواي	0	3	0	2	1.25
بيرو	3	0	2.5	5	2.63

الجدول 2 من الملحق، النتائج الإجمالية ونتائج المكونات لضرائب السجائر حسب البلد، 2024م

البلد	السعر المطلق	التغير في القدرة على تحمّل التكلفة	حصة الضرائب	هيكل الضرائب	النتيجة الإجمالية
الفلبين	3	5	2	5	3.75
بولندا	4	0*	4.5	3	2.88
البرتغال	3	0*	4.5	4	2.88
قطر	4	0	3.5	2	2.38
جمهورية كوريا	.	0*	4	4	.
جمهورية مولدوفا	2	0	3.5	5	2.63
رومانيا	4	0*	3.5	4	2.88
الاتحاد الروسي	2	0	2.5	5	2.38
رواندا	1	0	2.5	3	1.63
سانت كيتس ونيفيس	2	0	0	2	1.00
سانت لوسيا	4	0	2	4	2.50
سانت فنسنت وجزر غرينادين	2	0*	0	4	1.50
ساموا	3	0	1.5	4	2.13
سان مارينو	.	0*	4.5	2	.
ساو تومي وبرينسيبي	0	0*	1.5	4	1.38
المملكة العربية السعودية	5	0	3	2	2.50
السنغال	1	0	1.5	2	1.13
صربيا	2	0*	4.5	3	2.38
سيشل	5	0	3.5	4	3.13
سيراليون	0	0*	0	4	1.00
سنغافورة	5	0	4	4	3.25
سلوفاكيا	3	2	4	4	3.25
سلوفينيا	3	0*	4	4	2.75
جزر سليمان	1	0	1	1	0.75
الصومال	0	0*	0	0	0.00
جنوب أفريقيا	2	0	2.5	5	2.38
جنوب السودان	.	0*	0	2	.
إسبانيا	3	0	4	3	2.50
سريلانكا	5	0	3.5	1	2.38
السودان	.	0	.	.	.
سورينام	4	0	0	4	2.00
السويد	3	0	3	4	2.50
سويسرا	3	0	3	4	2.50
الجمهورية العربية السورية	.	0	0.5	2	.

الجدول 2 من الملحق، النتائج الإجمالية ونتائج المكونات لضرائب السجائر حسب البلد، 2024م

البلد	السعر المطلق	التغير في القدرة على تحمّل التكلفة	حصة الضرائب	هيكل الضرائب	النتيجة الإجمالية
طاجيكستان	1	0*	1.5	4	1.63
تايلاند	2	2	4	1	2.25
تيمور-ليشتي	1	0*	4	4	2.25
توغو	1	0	0	2	0.75
تونغا	.	0	4	1	.
ترينيداد وتوباغو	2	0	0.5	4	1.63
تونس	1	0	3	1	1.25
تركمانستان	5	4	0	4	3.25
توفالو	.	0	.	.	.
تركيا	2	0*	4.5	3	2.38
أوغندا	1	0	0	1	0.50
أوكرانيا	3	4	3	4	3.50
الإمارات العربية المتحدة	4	0	3	2	2.25
المملكة المتحدة لبريطانيا العظمى وأيرلندا الشمالية	5	3	4.5	4	4.13
جمهورية تنزانيا المتحدة	2	0*	0	1	0.75
الولايات المتحدة الأمريكية	3	0	0	4	1.75
أوروغواي	2	0	3	4	2.25
أوزبكستان	2	0	1.5	1	1.13
فانواتو	3	3	3.5	4	3.38
فنزويلا (جمهورية فنزويلا البوليفارية)	.	.	4	2	.
فييت نام	1	0*	0.5	2	0.88
اليمن	.	4	2.5	2	.
زامبيا	2	0	0	1	0.75
زيمبابوي	0	0	0.5	3	0.88

* يشير إلى زيادات كبيرة في القدرة على تحمّل تكلفة السجائر (عدم وجود علامة «*» يعني عدم حدوث تغيير أو حدوث تغيير غير ذي دلالة إحصائية — انظر النص لمزيد من المعلومات).

ملاحظة: لا تتوفر بيانات كافية للنتائج الإجمالية في البلدان المشار إليها بعلامة (.)

الجدول 3 من الملحق. النتائج الإجمالية لضرائب السجائر حسب البلد: 2014م، 2016م، 2018م، 2020م، 2022م و2024م

النتائج الإجمالية						البلد
2024م	2022م	2020م	2018م	2016م	2014م	
.	.	0.00	0.50	0.50	0.00	أفغانستان
2.63	2.63	2.63	2.25	3.00	2.88	ألبانيا
1.25	2.00	2.63	2.25	0.88	0.63	الجزائر
2.50	2.75	2.75	2.75	2.63	2.75	أندورا
1.00	1.00	2.50	0.75	.	0.50	أنغولا
1.00	0.50	0.75	0.25	0.25	0.50	أنتيغوا وبربودا
2.13	2.13	2.13	2.13	2.13	1.63	الأرجنتين
2.13	2.13	1.88	1.13	0.88	0.75	أرمينيا
3.50	3.63	4.50	4.63	4.25	4.13	أستراليا
2.38	2.38	2.38	2.50	3.00	3.13	النمسا
1.63	0.88	0.88	0.63	3.00	0.75	أذربيجان
2.63	2.75	2.75	.	3.50	3.63	جزر البهاما
2.50	2.50	3.75	3.88	1.25	0.75	البحرين
1.38	1.13	2.38	2.38	1.13	0.88	بنغلاديش
1.88	1.88	.	2.13	2.63	2.38	بربادوس
1.63	0.75	0.75	0.63	0.63	0.63	بيلاروس
3.88	2.88	3.25	3.25	3.25	3.50	بلجيكا
1.50	1.50	1.50	1.50	1.63	0.63	بليز
0.75	0.75	0.75	0.75	0.75	0.75	بنين
.	1.75	بوتان
0.63	.	0.88	0.88	1.13	1.38	بوليفيا (دولة متعددة القوميات)
2.63	2.63	3.63	3.88	3.88	3.88	البوسنة والهرسك
2.63	2.50	3.88	2.63	2.13	2.38	بوتسوانا
2.00	1.75	2.00	2.13	2.88	1.63	البرازيل
.	بروناي دار السلام
2.63	2.63	2.88	3.00	2.63	2.88	بلغاريا
1.13	0.88	0.88	1.88	0.50	0.50	بوركينافاسو
1.38	1.38	1.38	1.38	1.38	1.38	بوروندي
2.00	1.63	1.50	0.75	0.75	1.00	الرأس الأخضر
0.50	0.50	0.50	0.50	0.50	0.50	كمبوديا
1.38	1.38	2.13	1.38	1.38	.	الكاميرون
3.00	3.00	4.00	3.75	3.13	3.00	كندا
0.88	0.88	.	0.88	.	0.75	جمهورية أفريقيا الوسطى

الجدول 3 من الملحق. النتائج الإجمالية لضرائب السجائر حسب البلد: 2014م، 2016م، 2018م، 2020م، 2022م و2024م

البلد	النتائج الإجمالية					
	2024م	2022م	2020م	2018م	2016م	2014م
تشاد	0.88	1.38	2.38	0.88	0.88	0.75
تشيلي	2.88	2.88	3.88	3.63	3.75	2.38
الصين	1.13	0.88	0.88	1.00	1.00	0.88
كولومبيا	2.25	3.50	3.38	2.38	1.63	1.63
جزر القمر	1.75	1.75	1.75	1.63	0.88	1.13
الكونغو	1.00	0.75	2.00	2.38	1.13	1.13
جزر كوك
كوستاريكا	2.25	2.13	2.00	2.13	2.13	3.13
كرواتيا	2.38	2.63	2.63	2.50	3.25	3.50
كوبا
قبرص	2.38	2.38	2.38	2.38	3.88	3.88
التشيك	3.25	3.25	3.25	3.25	3.38	3.63
ساحل العاج	0.88	0.88	0.75	0.75	0.88	0.50
جمهورية كوريا الشعبية الديمقراطية
جمهورية الكونغو الديمقراطية	0.88	0.88	0.88	0.63	0.50	0.75
الدنمارك	3.13	2.88	3.00	2.63	2.63	3.38
جيبوتي	0.75	.
دومينيكا	2.75	.	1.25	1.25	1.25	1.25
جمهورية الدومينيكان	2.38	.	2.38	2.38	2.38	2.63
الإكوادور	3.25	.	4.63	4.38	4.75	3.38
مصر	1.63	1.75	1.75	2.50	2.63	2.63
السلفادور	1.88	.	2.13	1.88	2.00	2.00
غينيا الاستوائية	1.38	1.38	0.75	1.00	0.75	0.50
إريتريا
إستونيا	2.88	3.00	3.00	2.88	2.88	3.63
إسواتيني	2.38	2.50	2.50	2.25	2.38	.
إثيوبيا	1.63	1.38	1.50	0.50	0.50	0.75
فيجي	1.63	2.88	2.88	2.75	1.75	1.50
فنلندا	4.00	3.75	3.75	3.38	3.38	3.38
فرنسا	3.13	3.88	3.88	3.63	3.63	3.63
الغابون	1.75	1.38	0.75	0.75	1.00	0.75
غامبيا	2.88	2.88	3.13	3.13	2.88	2.88

الجدول 3 من الملحق. النتائج الإجمالية لضرائب السجائر حسب البلد: 2014م، 2016م، 2018م، 2020م، 2022م و2024م

البلد	النتائج الإجمالية					
	2024م	2022م	2020م	2018م	2016م	2014م
جورجيا	2.38	2.13	3.63	1.63	1.38	0.88
ألمانيا	2.63	2.63	3.13	2.88	2.88	2.88
غانا	1.63	0.75	0.75	0.75	0.75	0.50
اليونان	2.88	2.88	3.88	3.88	3.88	4.13
غرينادا	2.13	.	.	1.13	1.38	1.38
غواتيمالا	1.38	1.38	1.38	1.63	1.38	1.63
غينيا	0.50	.	0.50	.	0.50	.
غينيا-بيساو	0.50	0.50	.	0.75	0.75	.
غيانا	1.75	1.50	1.50	1.75	0.75	0.75
هايتي	0.50	0.50
هندوراس	2.38	2.63	2.63	1.88	2.25	2.88
هنغاريا	2.75	3.13	2.88	2.88	3.88	3.75
آيسلندا	2.38	2.38	2.38	2.50	2.50	3.50
الهند	1.50	1.50	1.75	1.63	2.38	1.13
إندونيسيا	2.13	1.88	2.38	1.50	1.38	1.00
إيران (الجمهورية الإسلامية)	0.63	0.25	2.00	0.50	1.00	0.00
العراق	0.25	0.00	0.00	0.00	0.00	0.00
أيرلندا	3.25	3.25	3.38	3.25	3.25	3.25
إسرائيل	2.88	2.88	2.88	3.63	3.88	2.88
إيطاليا	2.50	2.75	2.75	2.75	2.50	3.75
جامايكا	2.38	2.38	3.13	3.13	2.88	2.63
اليابان	2.25	3.00	2.25	1.50	1.50	2.50
الأردن	2.13	3.38	3.38	3.38	2.63	2.38
كازاخستان	2.63	1.63	2.63	2.75	2.63	1.38
كينيا	1.00	2.25	0.88	0.88	1.63	1.13
كيريباتي	1.75	2.00	1.75	1.75	1.75	2.00
الكويت	0.25	0.25	0.75	0.75	1.00	0.50
قيرغيزستان	1.88	2.00	3.25	2.88	0.63	0.63
جمهورية لاو الديمقراطية الشعبية	0.50	0.25	0.50	0.50	1.25	0.50
لاتفيا	2.88	2.88	2.88	2.88	2.88	2.75
لبنان	.	0.25	0.25	0.00	1.50	1.75
ليسوتو	3.50	2.38	2.38	2.13	.	2.38
ليبيريا	1.38	2.88	2.63	0.75	0.50	.

الجدول 3 من الملحق. النتائج الإجمالية لضرائب السجائر حسب البلد: 2014م، 2016م، 2018م، 2020م، 2022م و2024م

النتائج الإجمالية						البلد
2024م	2022م	2020م	2018م	2016م	2014م	
0.25	0.00	0.50	0.25	0.50	0.50	ليبيا
2.75	2.75	2.88	2.88	2.75	2.50	ليتوانيا
2.13	2.13	2.38	2.38	2.88	3.13	لوكسمبورغ
0.75	1.63	1.63	1.88	2.13	1.88	مدغشقر
2.63	1.63	.	.	.	2.25	ملاوي
3.13	2.88	2.75	2.88	2.75	2.50	ماليزيا
1.75	1.25	1.50	1.13	1.00	1.00	جزر المالديف
0.50	0.50	0.50	0.50	0.50	0.50	مالي
3.13	3.13	3.13	3.13	3.13	2.88	مالطا
0.25	0.50	0.50	0.50	0.50	0.63	جزر مارشال
0.75	0.75	0.75	0.75	0.75	1.25	موريتانيا
3.13	3.88	3.13	3.25	2.63	3.88	موريشيوس
2.38	2.38	2.38	2.13	2.13	3.13	المكسيك
.	0.50	0.75	0.75	0.88	0.63	ولايات ميكرونيزيا المتحدة
.	موناكو
1.38	1.50	1.63	1.63	1.75	2.13	منغوليا
3.00	3.00	3.50	3.88	3.38	3.63	الجبيل الأسود
2.88	2.25	2.63	2.38	1.63	1.63	المغرب
1.50	2.75	2.50	0.50	0.25	0.75	موزمبيق
0.63	0.75	1.00	0.63	0.75	1.38	ميانمار
2.38	2.38	2.88	2.50	2.00	1.88	ناميبيا
1.13	1.13	1.13	1.00	1.25	.	ناورو
1.25	1.25	2.00	1.75	1.00	0.75	نيبال
3.38	3.00	3.00	3.13	3.88	3.88	مملكة هولندا
3.63	3.63	4.63	4.38	4.75	4.63	نيوزيلندا
.	نيكاراغوا
0.50	0.63	0.50	0.50	0.88	0.75	النيجر
2.75	1.25	1.25	0.75	0.75	0.75	نيجيريا
.	نيوي
2.88	3.63	3.38	2.88	2.38	2.13	مقدونيا الشمالية
2.75	2.50	3.63	3.63	3.75	3.50	النرويج
2.50	3.75	3.75	0.75	1.00	0.50	عمان
2.38	0.88	0.88	0.75	1.13	0.88	باكستان

الجدول 3 من الملحق. النتائج الإجمالية لضرائب السجائر حسب البلد: 2014م، 2016م، 2018م، 2020م، 2022م و2024م

البلد	النتائج الإجمالية					
	2024م	2022م	2020م	2018م	2016م	2014م
بالاو	.	3.13	3.63	3.88	2.88	.
بنما	2.38	2.63	2.13	2.13	2.13	2.38
بابوا غينيا الجديدة	1.63	1.88	1.50	1.50	1.63	1.13
باراغواي	1.25	0.50	0.50	0.50	0.50	.
بيرو	2.63	2.63	2.88	3.63	2.13	1.38
الفلبين	3.75	3.63	3.63	3.75	2.50	1.25
بولندا	2.88	2.50	2.75	2.75	3.75	4.13
البرتغال	2.88	2.75	2.75	2.88	2.88	3.88
قطر	2.38	2.13	3.88	0.88	0.75	0.50
جمهورية كوريا	.	2.50	2.50	2.50	2.50	2.00
جمهورية مولدوفا	2.63	2.50	3.13	1.38	1.13	0.88
رومانيا	2.88	3.13	3.13	3.38	3.13	4.50
الاتحاد الروسي	2.38	2.13	3.75	3.38	3.13	2.63
رواندا	1.63	1.63	1.63	1.63	1.63	0.75
سانت كيتس ونيفيس	1.00	1.00	.	0.75	1.00	1.00
سانت لوسيا	2.50	1.75	2.13	1.88	2.13	2.13
سانت فنسنت وجزر غرينادين	1.50	1.50	1.50	1.75	1.25	1.25
ساموا	2.13	3.13	2.88	2.88	2.38	2.63
سان مارينو	.	2.38
ساو تومي وبرينسيبي	1.38	1.25	1.25	1.50	0.75	0.75
المملكة العربية السعودية	2.50	2.50	3.75	3.75	1.00	0.50
السنغال	1.13	1.13	0.88	1.88	0.88	0.63
صربيا	2.38	2.50	3.25	3.88	3.63	3.63
سيشل	3.13	3.13	3.88	3.13	3.13	3.13
سيراليون	1.00	.	0.50	0.50	0.00	0.00
سنغافورة	3.25	3.13	3.25	3.25	3.13	3.13
سلوفاكيا	3.25	2.88	2.75	2.88	3.13	3.38
سلوفينيا	2.75	2.88	2.88	2.88	3.63	4.13
جزر سليمان	0.75	0.75	.	0.50	0.75	0.75
الصومال	0.00	.	0.00	0.00	.	.
جنوب أفريقيا	2.38	2.13	2.13	2.25	1.88	2.13
جنوب السودان
إسبانيا	2.50	2.63	2.63	2.63	2.63	4.13

الجدول 3 من الملحق. النتائج الإجمالية لضرائب السجائر حسب البلد: 2014م، 2016م، 2018م، 2020م، 2022م و2024م

النتائج الإجمالية						البلد
2024م	2022م	2020م	2018م	2016م	2014م	
2.38	2.38	3.63	3.38	2.13	2.38	سريلانكا
.	2.25	1.75	2.00	2.00	2.00	السودان
2.00	2.50	3.50	3.63	2.00	2.13	سورينام
2.50	2.75	2.75	2.75	3.00	3.25	السويد
2.50	2.50	2.50	2.50	3.00	3.25	سويسرا
.	الجمهورية العربية السورية
1.63	1.75	1.38	2.38	0.50	0.25	طاجيكستان
2.25	1.88	1.75	1.75	2.25	2.00	تايلاند
2.25	2.00	1.75	1.50	1.50	1.63	تيمور-ليشتي
0.75	0.75	1.88	0.75	0.75	0.50	توغو
.	2.50	3.75	3.63	3.00	1.50	تونغا
1.63	1.50	3.00	3.00	2.75	2.50	ترينيداد وتوباغو
1.25	.	1.75	1.75	1.75	2.00	تونس
3.25	3.50	3.13	3.00	2.00	1.50	تركمانستان
.	2.63	0.88	1.00	1.25	0.75	توفالو
2.38	2.38	2.88	2.88	2.63	3.63	تركيا
0.50	1.25	1.25	0.75	0.75	0.63	أوغندا
3.50	3.75	3.75	3.38	2.75	1.63	أوكرانيا
2.25	.	3.75	3.50	0.75	0.25	الإمارات العربية المتحدة
4.13	3.38	3.63	3.63	3.88	3.88	المملكة المتحدة لبريطانيا العظمى وأيرلندا الشمالية
0.75	0.75	0.75	0.75	0.50	0.75	جمهورية تنزانيا المتحدة
1.75	2.00	2.00	2.00	2.00	2.00	الولايات المتحدة الأمريكية
2.25	2.25	3.25	2.25	2.25	2.25	أوروغواي
1.13	1.13	1.88	0.63	0.63	0.50	أوزبكستان
3.38	2.50	2.13	2.13	2.38	.	فانواتو
.	فنزويلا (جمهورية فنزويلا البوليفارية)
0.88	0.75	0.88	0.88	0.88	0.75	فييت نام
.	اليمن
0.75	0.50	1.38	1.38	1.63	1.25	زامبيا
0.88	0.75	0.75	1.13	2.63	1.38	زيمبابوي

ملاحظة: لا تتوفر بيانات كافية للنتائج الإجمالية في البلدان المشار إليها بعلامة (.)

تحديثات نتائج عام 2022م

تُعرض أدناه البلدان التي جرى تحديث نتائجها في مكونات بطاقة التقييم لعام 2022م. وبما أن النتيجة الإجمالية تُحتسب على أساس متوسط نتائج المكونات الأربعة، فقد جرى تحديث النتائج الإجمالية لهذه البلدان تبعاً لذلك. وقد أُعيدت مراجعة الدرجات استناداً إلى المعلومات المُحدّثة الواردة في أحدث بيانات الـ RGTE لعام 2025م ومصادر بيانات أخرى.

الجدول 4 من الملحق. تحديثات نتائج عام 2022م

نتائج السعر المحدثه لعام 2022م	نتائج التغيير في القدرة على تحمّل التكلفة المحدثه لعام 2022م
أنغولا	عُمان
بوتسوانا	السودان
جمهورية أفريقيا الوسطى	تونس
الكونغو	الإمارات العربية المتحدة
إثيوبيا	أندورا
كينيا	قيرغيزستان
ليبيريا	رومانيا
موريشيوس	سان مارينو
الأرجنتين	تركيا
بليز	تركمانستان
بوليفيا (دولة متعددة القوميات)	أوكرانيا
دومينيكا	بوتان
جمهورية الدومينيكان	اليابان
الإكوادور	ولايات ميكرونيزيا المتحدة
السلفادور	ناورو
غرينادا	ساموا
نيكاراغوا	تونغا
مصر	
لبنان	فانواتو
ليبيا	

نتائج السعر المحدثه لعام 2022م	نتائج التغيير في القدرة على تحمّل التكلفة المحدثه لعام 2022م
الجزائر	غينيا الاستوائية
الرأس الأخضر	مدغشقر
غينيا الاستوائية	نيكاراغوا
مدغشقر	
جنوب السودان	
نيكاراغوا	
أيسلندا	
ماليزيا	

